

# 広島大学図書館活動助成金実績報告書

(平成31年4月1日から令和2年3月31日)

## ごあいさつ

平素より広島大学図書館活動助成金に格別のご理解とご協力を賜り、ありがとうございます。

令和元年度も多くの皆様方からご寄附をいただき、図書館広報事業、設備の整備事業等に活用させていただきました。本助成金の収支の現状と活用状況についてご報告させていただきますとともに、改めて御礼を申し上げます。

これからも本学学生、教職員の教育・研究を支援するとともに、社会に開かれた図書館として、図書館設備や学術資料の整備、地域住民の方々へのサービスを充実させ、地域社会の生涯学習ニーズに応えながら、地域社会に必要とされる文化及び学術の中核的施設としての誇りと責任を持ち、引き続きご支援いただけるような図書館づくりに努めて参ります。なお、年度の終盤からの新型コロナウイルス対策によりご不便をおかけしておりますが、引き続き、県、大学の方針に基づき対応する必要がありますので、ご理解とご協力をよろしくお願いいたします。

今後も、ご支援ご協力をいただきますようお願い申し上げますとともに、皆様のご健勝とご発展をお祈り申し上げます。

令和2年8月

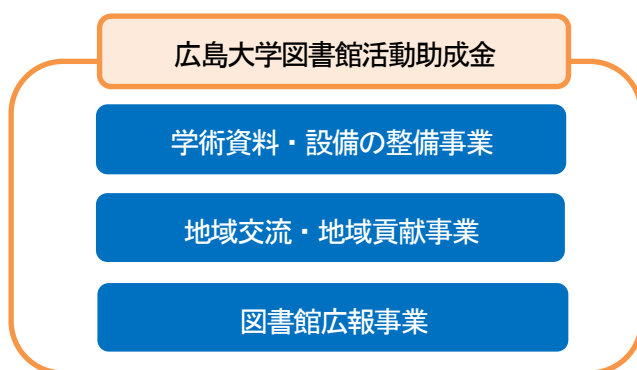
広島大学図書館長 岩永 誠

## 1 広島大学図書館活動助成金について

広島大学図書館活動助成金は、図書館の学術資料の整備や図書館の地域住民の方々へのサービスの一層の充実を図るため、これらの事業実施に活用させていただくために、平成17年2月に創設された寄附金制度です。

平成29年度に本助成金の寄附の種類を見直し、図書館設備にも利用できるようになりました。また、寄附額に応じてサービスの拡張も行っています。

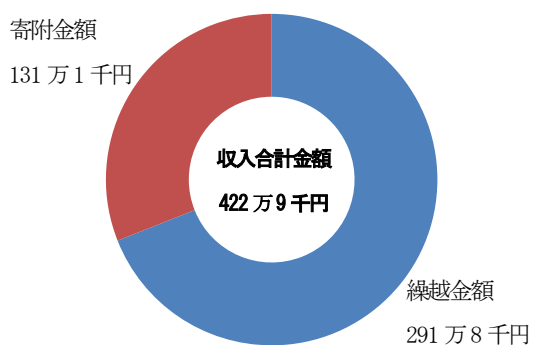
本学学生、教職員の教育・研究を支援するとともに、学術資料の整備や地域住民の方々へのサービスを充実させ、地域社会の生涯学習ニーズに応えていきたいと考えています。



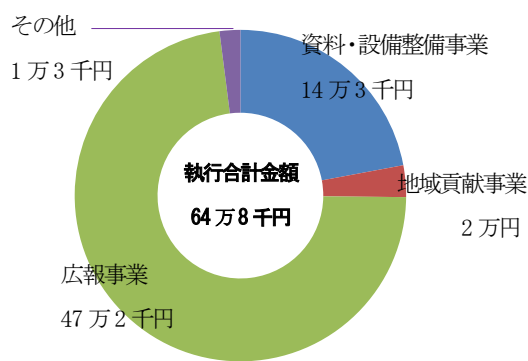
## 2 収支報告

### (1) 寄附金の執行状況

年度	繰越金額	寄附金額	執行金額	寄附金残額
H16～30		10,104,000	7,186,150	2,917,850
R1	2,917,850	1,311,000	648,149	3,580,701
計		11,415,000	7,834,299	3,580,701



(収入金額内訳)

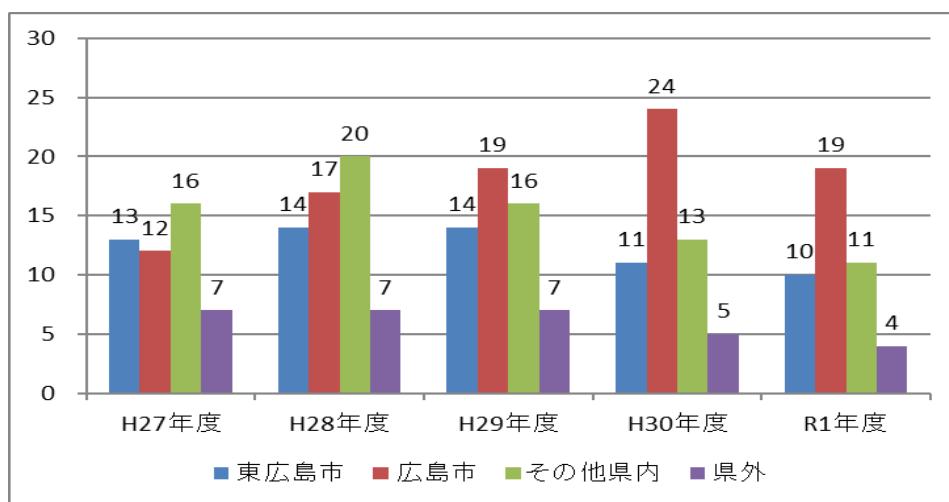


(事業別執行額内訳)

### (2) 年度別・居住地別データ

広島県内はもとより、県外からもご寄附をいただき、これまでいただいた寄附金は、11,415,000円  
(のべ件数：個人909件、企業・団体5件)となりました。

年度	居住地				件数	金額(円)
	県内			県外		
	東広島市	広島市	その他			
H16年度	9	5	7	3	24	235,000
H17年度	12	17	12	3	44	614,000
H18年度	10	17	17	10	54	665,000
H19年度	16	17	14	2	49	520,000
H20年度	9	31	19	5	64	662,000
H21年度	23	25	14	8	70	710,000
H22年度	30	32	19	5	86	891,000
H23年度	21	24	17	6	68	677,000
H24年度	24	22	19	8	73	756,000
H25年度	20	18	18	6	62	625,000
H26年度	19	19	15	8	61	612,000
H27年度	13	12	16	7	48	486,000
H28年度	14	17	20	7	58	597,000
H29年度	14	19	16	7	56	577,000
H30年度	11	24	13	5	53	1,477,000
R1年度	10	19	11	4	44	1,311,000
計	255	318	247	94	914	11,415,000



### 3 主な事業の実施状況

令和元年度にいただいた寄附金は、次の事業に活用させていただきました。

#### (1) 学術資料・設備の整備事業 (活用金額 14万3千円)



中央図書館2階において、什器を購入し、関連してコンセント取付等を実施しました。なお、什器については、納品が年度を跨ったため、予算執行は次年度となりました。報告につきましても令和2年度に再度ご報告させていただきます。

#### (2) 地域交流・地域貢献事業 (活用金額 2万円)

##### ◆ 講演会実施事業

地域貢献事業の一環として、第一部「資料展示『ヒロシマに挑む』に挑む」の演題で広島大学原爆放射線医科学研究所の久保田明子助教、第二部「広島の城郭建築—福山城伏見櫓・筋金御門—」の演題で広島大学総合博物館の佐藤大規学芸職員を講師として、令和元年度広島市立図書館・広島大学図書館連携講演会（R1.12.1/広島市立中央図書館3階セミナー室）を開催し、多数の入場者がありました。



令和元年度  
広島市立図書館  
広島大学図書館  
**連携講演会**  
2019年12月1日(日) 14:00-16:00  
広島市立中央図書館 3Fセミナー室

第一部 入場 無料  
「資料展示『ヒロシマに挑む』に挑む」  
講師：久保田明子 広島大学放射線医科学研究所 助教

第二部 定員 60名  
広島市の城郭建築—福山城伏見櫓・筋金御門—  
講師：佐藤大規 広島大学総合博物館 学芸職員

申込方法  
申込：電話、FAX、Eメール、ホームページ  
申込受付期間：11月22日(金) 9:00～12月1日(日) 17:00  
申込先：広島市立中央図書館 広島市立中央図書館  
〒730-0045 広島市東区本町1-1-1  
TEL:083-222-5249 FAX:083-222-5245  
http://www.library.city.hiroshima.jp

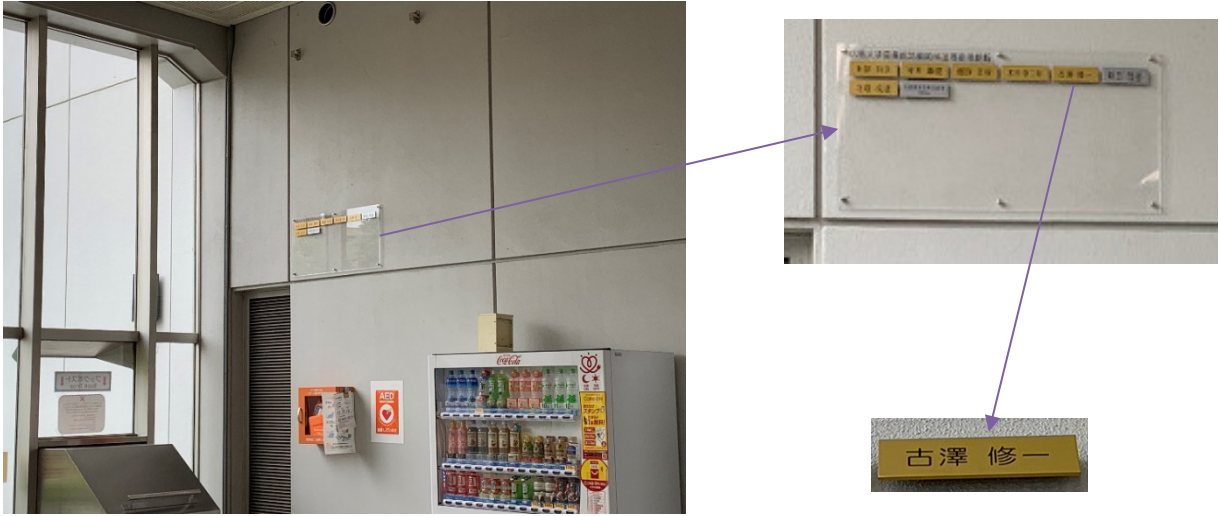
※ 本講演会は、広島市立図書館・広島大学図書館の共同事業として開催いたします。  
※ 講演会当日の開催・内容については、11月22日よりホームページにてお知らせいたします。

主催：広島市立中央図書館、広島大学図書館



### (3) 図書館広報事業 (活用金額 47万2千円)

高額寄附者には、銘板及び利用者証（ICカード）を作成し、感謝状と記念品をお贈りしました。



### (4) その他 (活用金額 1万3千円)

広島大学図書館活動助成金にかかる郵送費等に使用させていただきました。

## 4 その他

本学ではご寄附いただいた皆様に謝意を表するとともに、本学の資金状況について、社会に対し透明性を確保するため、ご寄附のお申し出の際、書類にて、広島大学ホームページへの公開にご承諾いただいた方のご芳名を公開しています。（敬称略）

広島大学ホームページ > 大学案内 > 寄附のご案内 > 寄附者芳名簿

<https://www.hiroshima-u.ac.jp/iagcc/kifu/publication>

#### お問い合わせ先

広島大学図書館 図書学術情報普及グループ  
(東広島地区フロアサービス主担当) / 中央図書館  
〒739-8512 東広島市鏡山一丁目2番2号  
電話番号：082-424-6214  
フレンドリー・サービスのご案内  
[https://www.lib.hiroshima-u.ac.jp/?page\\_id=290](https://www.lib.hiroshima-u.ac.jp/?page_id=290)