

図書館利用者アンケート調査結果（2022年度）

Q1	身分	p.3
Q2	所属・配属	p.4
Q3	どれだけの頻度で図書館を利用しますか？	p.5
Q4	あなたが主に利用する図書館を選択してください。	p.8
Q5	図書館を利用する主な目的は何ですか？	p.38
Q6	図書館は必要な時に開館している（利用できる）。	p.10
Q7	現在の開館時間以外に開館してほしい時間帯はいつですか？	p.40
Q8	図書館には個人で学習・研究するためのスペースと環境が整っている。	p.12
Q9	図書館にはグループで学習・研究するためのスペースと環境が整っている。	p.14
Q10	図書館にどんな座席やスペースがあればよいと思いますか？	p.42
Q11	図書館の空調は適切な温度に設定されている。	p.16
Q12	図書館には Wi-Fi や電源コンセントなど PC やタブレットなどを使える環境が整えられている。	p.18
Q13	図書館はどのような設備を充実させるべきだと思いますか？	p.44
Q14	図書館には学習・研究のために必要な本や雑誌、新聞などの紙の資料がそろっている。	p.20
Q15	図書館には学習・研究のために必要な電子書籍、電子ジャーナル・データベースなどの電子資料がそろっている。	p.22
Q16	図書館はどのような資料を充実させるべきだと思いますか？	p.50
Q17	次のサービスを利用したことがありますか？	p.46
Q18	他の図書館からの文献複写・貸借サービスは役に立つ	p.24
Q19	図書館の利用ガイドンスや講習会は役に立つ	p.26
Q20	その他に図書館がどのようなサービスをすればあなたの役に立つと思いますか？	p.50
Q21	どれだけの頻度で電子資料（電子書籍、電子ジャーナル、データベースなど）にアクセスしますか？	p.7
Q22	図書館の資料は分かりやすく配置されている。	p.28
Q23	図書館のウェブサイトは必要な情報が提供されている。	p.30
Q24	図書館からのお知らせを伝えるにはどの方法が効果的だと思いますか？	p.48
Q25	総合的に考えて、図書館の施設や資料、サービスに満足している。	p.32
Q26	その他、図書館へのご意見・ご要望、不明な点等ありましたらお聞かせください。	p.51

評価点の概要（12項目の一覧）	p.34
「分からない」が全体に占める比率（12項目の一覧）	p.36
図書館利用者アンケート項目（日本語・英語）	p.52

- ・実施期間 2022年1月30日から2月28日（30日間）
- ・回答者の回答言語 日本語：1,010 英語：108 計：1,118

- ・この調査結果は設問順ではなく、設問の内容によって並べ替えている。
 （複数の選択肢から1つを選択するもの）Q1, Q2, Q3, Q4, Q21
 （図書館の現状を評価するもの）Q6, Q8, Q9, Q11, Q12, Q14, Q15, Q18, Q19, Q22, Q23, Q25
 （複数の選択肢から複数を選択するもの）Q5, Q7, Q10, Q13, Q17, Q24
 （自由記述）Q16, Q20, Q26

（図書館の現状を評価するもの、の凡例）

※「どちらかといえばそう思う」を「(ど) 思う」、「どちらかといえばそう思わない」を「(ど) 思わない」とした。

※「そう思う」=4、「(ど) 思う」=3、「(ど) 思わない」=2、「そう思わない」=1、「分からない」=0 として平均値を求め、「評価点」とした。

※「分からない」が回答に占める比率を「不明率」とした。

アンケートに関する補足等

2022年度に東千田図書館は7月下旬から年度末までの約8カ月にわたって改修工事をおこなった。工事前に特別貸出をおこない、8月中旬から特別開館をおこなって他館からの資料取り寄せなどを実施したものの評価としては低いものとなった。

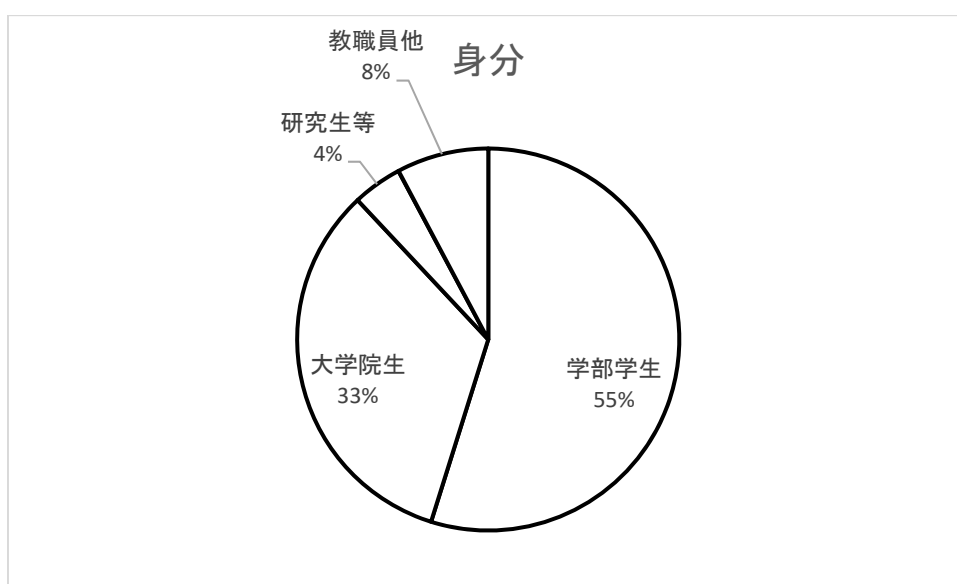
また、新型コロナウイルス感染症の感染拡大防止のため、グループ学習を制限せざるを得なかったことから、グループ学習スペースに関する評価は低いものとなっている。

Q15（電子資料の整備）、Q18（文献取り寄せサービス）、Q23（ウェブサイト）についても他の設問と同様に図書館別の評価を示したが、ウェブサイトを利用するサービスなので、本来であれば図書館毎に評価が異なるようなものではない。評価に差が生じているとすれば、何かしら別の要因があるものと考えられる。

Q1 身分

学部1年生	168	学部学生
学部2年生	146	
学部3年生	160	
学部4年生以上	139	
大学院生（博士課程前期）	220	大学院生
大学院生（博士課程後期）	151	
聴講生・研究生・科目履修生等	47	研究生等
教員	29	教職員他
名誉教授	2	
職員	46	
その他（広島大学構成員）	9	
フレンドリー利用者	1	
計	1,118	

	回答数	在籍者数	回答率
学部学生	613	10,603	5.80%
大学院生	371	2,665	13.90%
研究生等	47	514	9.10%
教職員他	87	3,579	2.40%
計	1,118	17,361	6.40%



Q2 所属・配属

	回答者数	在籍者数	比率
総合科学部	66	715	9%
文学部	59	595	10%
教育学部	138	1,871	7%
法学部	52	770	7%
経済学部	37	865	4%
理学部	78	1,000	8%
医学部	60	1,243	5%
歯学部	26	490	5%
薬学部	31	339	9%
工学部	93	1,937	5%
生物生産学部	30	410	7%
情報科学部	24	368	7%
人間社会科学研究科	158	1,161	14%
先進理工系科学研究科	93	1,388	7%
統合生命科学研究科	55	488	11%
医系科学研究科	25	713	4%
総合科学研究科	5	47	11%
文学研究科	7	56	13%
教育学研究科	8	125	6%
社会科学研究科	4	43	9%
国際協力研究科	9	47	19%
理学研究科	1	31	3%
先端物質科学研究科	2	4	50%
医歯薬保健学研究科	6	167	4%
工学研究科	3	67	4%
法務研究科	3	57	5%
病院	11	1,371	1%
教育研究施設・センター等	7	0	
その他（広島大学）	25	0	
学外者	2	0	
計	1,118		

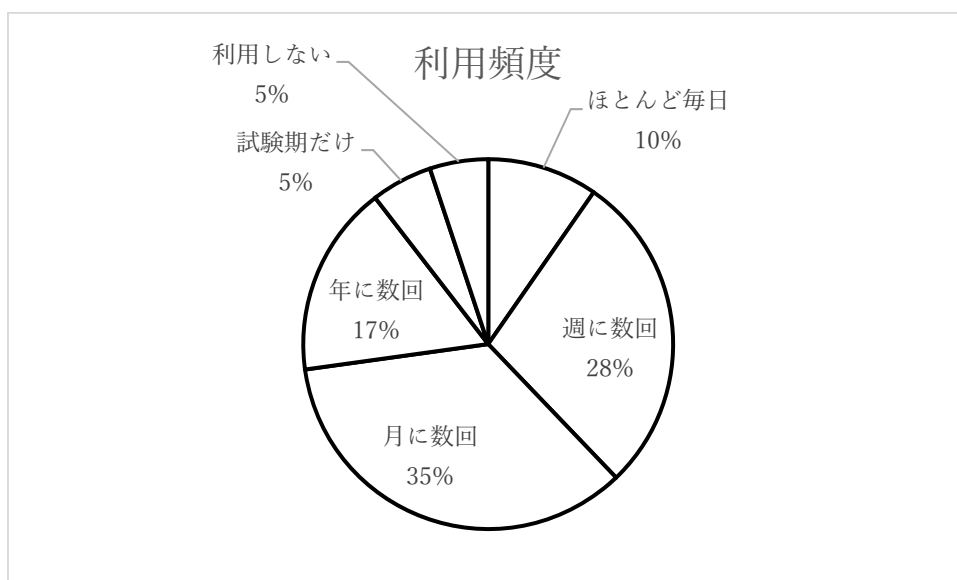
(回答言語)

英語	日本語
6	60
0	59
3	135
0	52
3	34
4	74
3	57
2	24
0	31
7	86
0	30
0	24
22	136
26	67
14	41
3	22
0	5
0	7
1	7
2	2
7	2
0	1
1	1
1	5
2	1
0	3
0	11
1	6
0	25
0	2
108	1,010

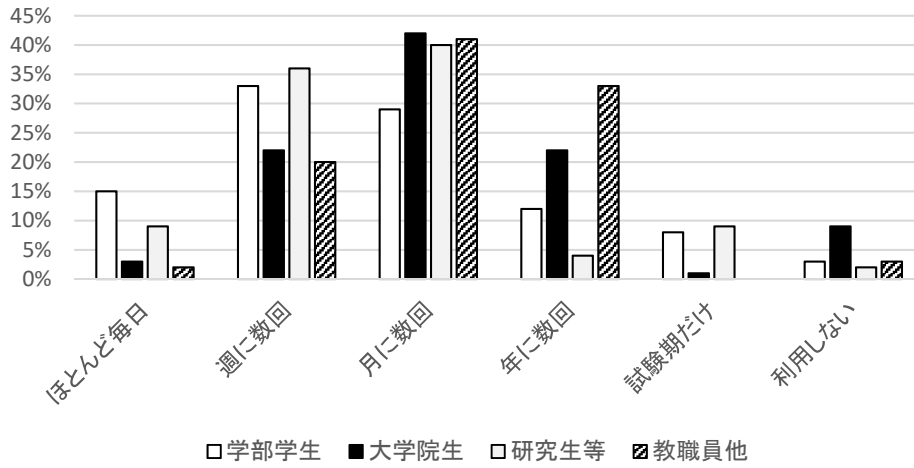
Q3 どれだけの頻度で図書館を利用しますか？

回答数	学部学生	大学院生	研究生等	教職員他	計
ほとんど毎日	90	12	4	2	108
週に数回	200	81	17	17	315
月に数回	179	157	19	36	391
年に数回	74	82	2	29	187
試験期だけ	52	4	4	0	60
利用しない	18	35	1	3	57
計	613	371	47	87	1,118

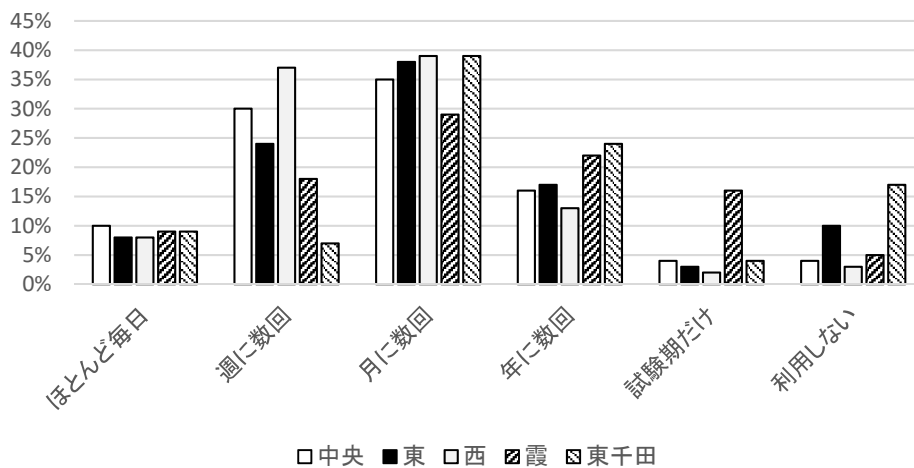
比率	学部学生	大学院生	研究生等	教職員他
ほとんど毎日	15%	3%	9%	2%
週に数回	33%	22%	36%	20%
月に数回	29%	42%	40%	41%
年に数回	12%	22%	4%	33%
試験期だけ	8%	1%	9%	0%
利用しない	3%	9%	2%	3%



図書館の利用頻度・比率・身分別



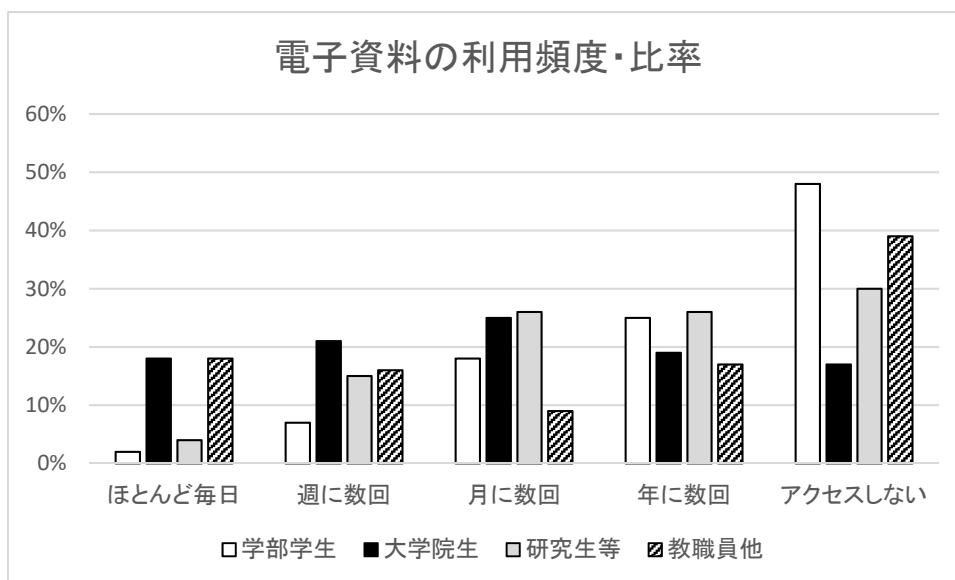
図書館の利用頻度・比率・図書館別



Q21 どれだけの頻度で電子資料（電子書籍、電子ジャーナル、データベースなど）にアクセスしますか？

回答者数	学部学生	大学院生	研究生等	教職員他
ほとんど毎日	11	67	2	16
週に数回	42	77	7	14
月に数回	111	92	12	8
年に数回	156	71	12	15
アクセスしない	293	64	14	34
計	613	371	47	87

回答者に占める比率	学部学生	大学院生	研究生等	教職員他
ほとんど毎日	2%	18%	4%	18%
週に数回	7%	21%	15%	16%
月に数回	18%	25%	26%	9%
年に数回	25%	19%	26%	17%
アクセスしない	48%	17%	30%	39%



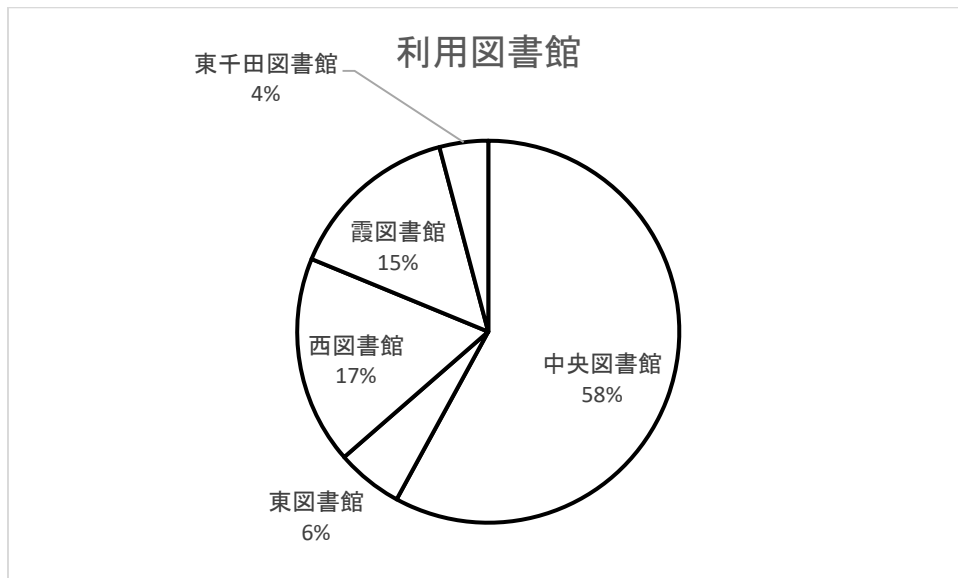
Q4 あなたが主に利用する図書館を選択してください。

※ この回答をもとに「主に利用する図書館」を判断して各館の評価をおこなった。

	中央	東	西	霞	東千田	計
総合科学部	23		43			66
文学部	50	1	7		1	59
教育学部	124	1	13			138
法学部	33		8		11	52
経済学部	24	1	5		7	37
理学部	65	1	11	1		78
医学部	1			58	1	60
歯学部				26		26
薬学部				31		31
工学部	39	22	30	1	1	93
生物生産学部	10	6	14			30
情報科学部	14	4	6			24
人間社会科学研究科	119	7	14		18	158
先進理工系科学研究科	66	11	16			93
統合生命科学研究科	32	3	18	1	1	55
医系科学研究科				25		25
総合科学研究科	3		1	1		5
文学研究科	7					7
教育学研究科	7				1	8
社会科学研究科	1	1			2	4
理学研究科	1					1
先端物質科学研究科	1	1				2
医歯薬保健学研究科			1	5		6
工学研究科	2	1				3
国際協力研究科	6	3				9
法務研究科					3	3
病院				11		11
教育研究施設・センター等	2		4	1		7
その他（広島大学）	16		6	3		25
学外者	2					2
計	648	63	197	164	46	1,118

※Q3 と Q4 のクロス集計

	中央	東	西	霞	東千田	計	比率
ほとんど毎日	68	5	16	15	4	108	10%
週に数回	196	15	72	29	3	315	28%
月に数回	225	24	76	48	18	391	35%
年に数回	104	11	25	36	11	187	17%
試験期だけ	26	2	3	27	2	60	5%
利用しない	29	6	5	9	8	57	5%
計	648	63	197	164	46	1,118	
比率	58%	6%	18%	15%	4%		



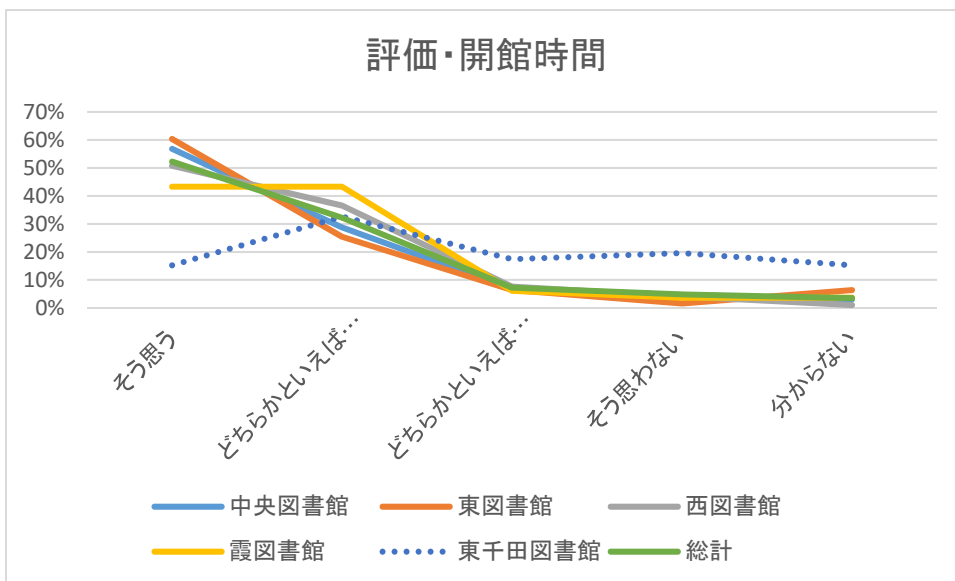
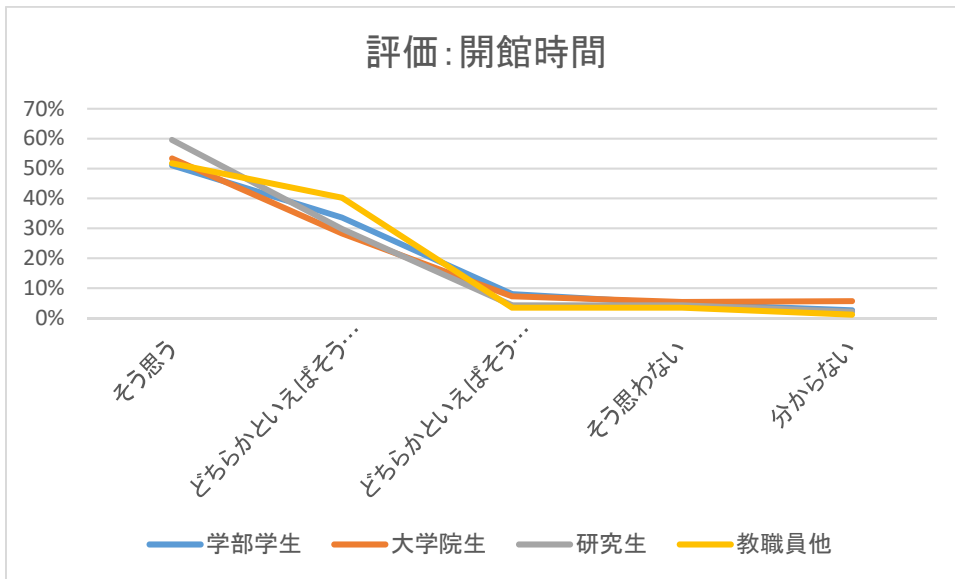
Q6 図書館は必要な時に開館している（利用できる）。

回答数	そう思う	(ど)思う	(ど)思わ ない	そう思わ ない	分からな い	計
学部学生	313	206	49	29	16	613
大学院生	198	105	27	20	21	371
研究生	28	14	2	2	1	47
教職員他	45	35	3	3	1	87

中央図書館	368	186	44	30	20	648
東図書館	38	16	4	1	4	63
西図書館	100	72	15	8	2	197
霞図書館	71	71	10	6	6	164
東千田図書館	7	15	8	9	7	46
計	584	360	81	54	39	1118

比率	そう思う	(ど) 思う	(ど) 思わな い	そう思わな い	分からない
学部学生	51%	34%	8%	5%	3%
大学院生	53%	28%	7%	5%	6%
研究生	60%	30%	4%	4%	2%
教職員他	52%	40%	3%	3%	1%

中央図書館	57%	29%	7%	5%	3%
東図書館	60%	25%	6%	2%	6%
西図書館	51%	37%	8%	4%	1%
霞図書館	43%	43%	6%	4%	4%
東千田図書館	15%	33%	17%	20%	15%
計	52%	32%	7%	5%	3%



評価点；Q6 図書館は必要な時に開館している（利用できる）

	点数	不明率		点数	不明率
学部学生	3.345	3%	中央図書館	3.420	3%
大学院生	3.374	6%	東図書館	3.542	6%
研究生等	3.478	2%	西図書館	3.354	1%
教職員他	3.419	1%	霞図書館	3.310	4%
計	3.366	3%	東千田図書館	2.513	15%

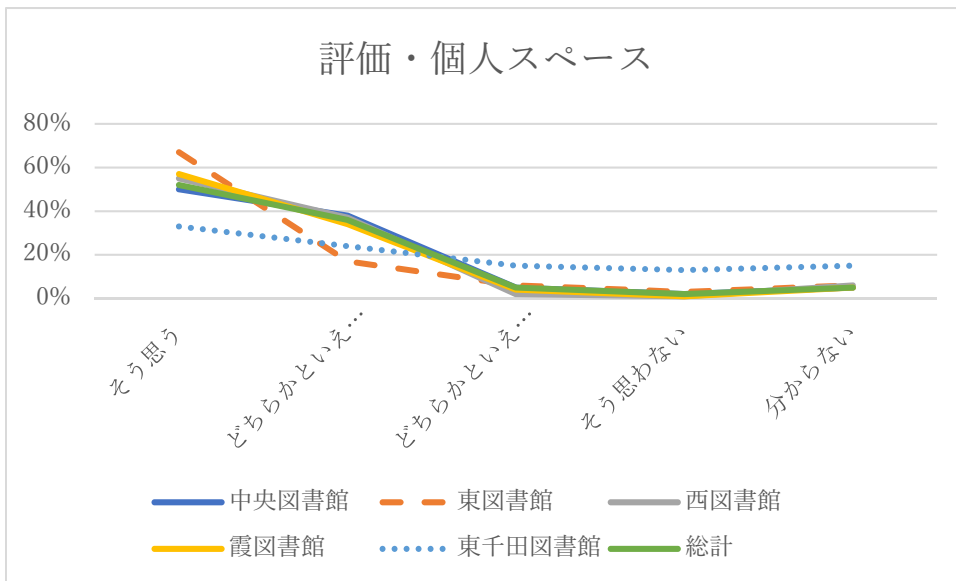
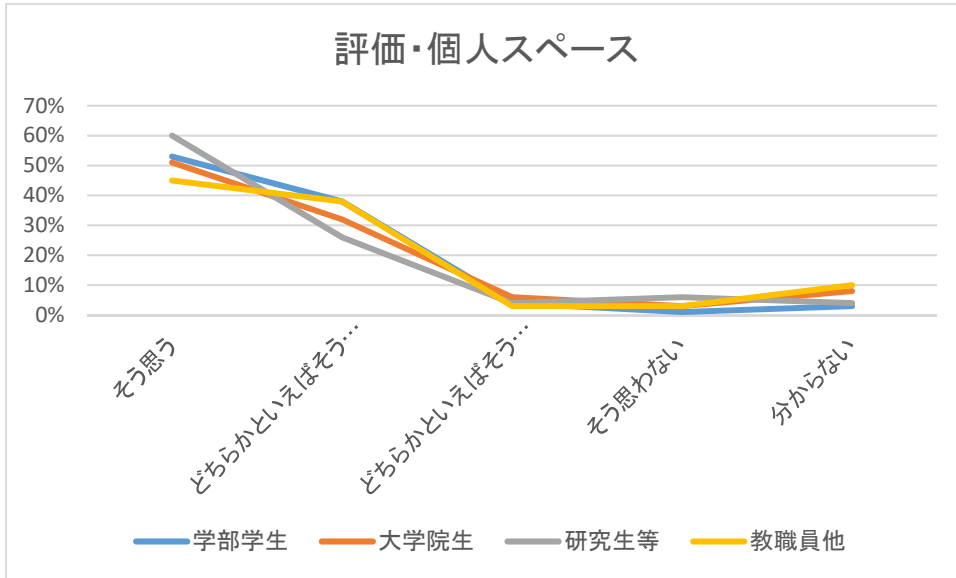
Q8 図書館には個人で学習・研究するためのスペースと環境が整っている。

回答数	そう思う	(ど)思う	(ど)思わ ない	そう思わ ない	分からな い	計
学部学生	325	235	25	9	19	613
大学院生	190	118	21	11	31	371
研究生等	28	12	2	3	2	47
教職員他	39	33	3	3	9	87

中央図書館	324	249	30	14	31	648
東図書館	42	11	4	2	4	63
西図書館	108	72	4	2	11	197
霞図書館	93	55	6	2	8	164
東千田図書館	15	11	7	6	7	46
計	582	398	51	26	61	1118

比率	そう思う	(ど)思う	(ど)思わな い	そう思わな い	分からない
学部学生	53%	38%	4%	1%	3%
大学院生	51%	32%	6%	3%	8%
研究生等	60%	26%	4%	6%	4%
教職員他	45%	38%	3%	3%	10%

中央図書館	50%	38%	5%	2%	5%
東図書館	67%	17%	6%	3%	6%
西図書館	55%	37%	2%	1%	6%
霞図書館	57%	34%	4%	1%	5%
東千田図書館	33%	24%	15%	13%	15%
計	52%	36%	5%	2%	5%



評価 Q8 図書館には個人で学習・研究するためのスペースと環境が整っている。

	評価	不明率		評価	不明率
学部学生	3.475	3%	中央図書館	3.431	5%
大学院生	3.432	8%	東図書館	3.576	6%
研究生等	3.444	4%	西図書館	3.538	6%
教職員他	3.385	10%	霞図書館	3.532	5%
計	3.453	5%	東千田図書館	2.897	15%

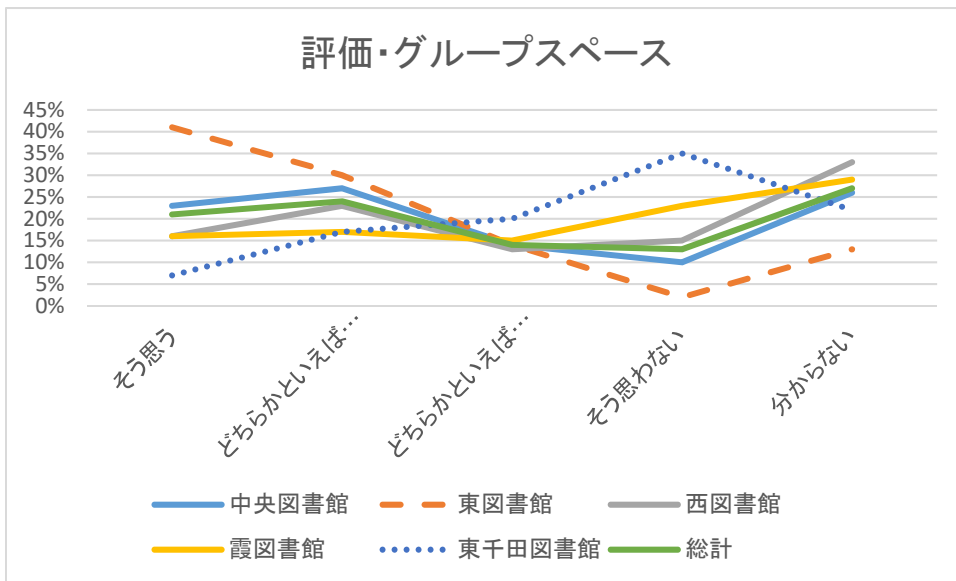
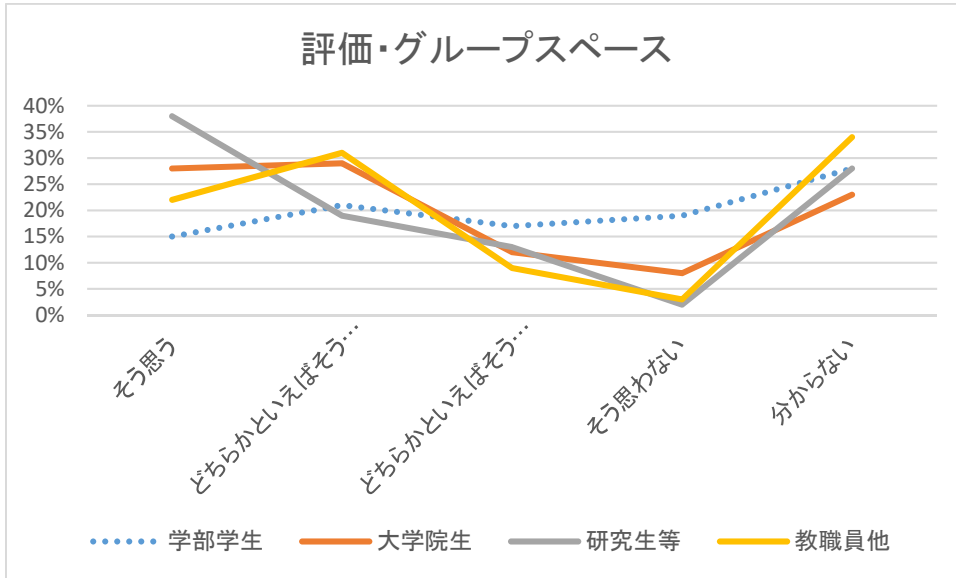
Q9 図書館にはグループで学習・研究するためのスペースと環境が整っている。

回答数	そう思う	(ど) 思う	(ど) 思わない	そう思わない	分からない	計
学部学生	95	129	103	115	171	613
大学院生	104	107	44	29	87	371
研究生等	18	9	6	1	13	47
教職員他	19	27	8	3	30	87

中央図書館	149	172	93	63	171	648
東図書館	26	19	9	1	8	63
西図書館	31	45	26	30	65	197
霞図書館	27	28	24	38	47	164
東千田図書館	3	8	9	16	10	46
計	236	272	161	148	301	1118

比率	そう思う	(ど) 思う	(ど) 思わない	そう思わない	分からない
学部学生	15%	21%	17%	19%	28%
大学院生	28%	29%	12%	8%	23%
研究生等	38%	19%	13%	2%	28%
教職員他	22%	31%	9%	3%	34%

中央図書館	23%	27%	14%	10%	26%
東図書館	41%	30%	14%	2%	13%
西図書館	16%	23%	13%	15%	33%
霞図書館	16%	17%	15%	23%	29%
東千田図書館	7%	17%	20%	35%	22%
計	21%	24%	14%	13%	27%



評価点 Q9 図書館にはグループで学習・研究するためのスペースと環境が整っている。

	評価	不明率		評価	不明率
学部学生	2.462	28%	中央図書館	2.853	26%
大学院生	3.007	23%	東図書館	3.273	13%
研究生等	3.294	28%	西図書館	2.583	33%
教職員他	3.088	34%	霞図書館	2.376	29%
計	2.729	27%	東千田図書館	1.944	22%

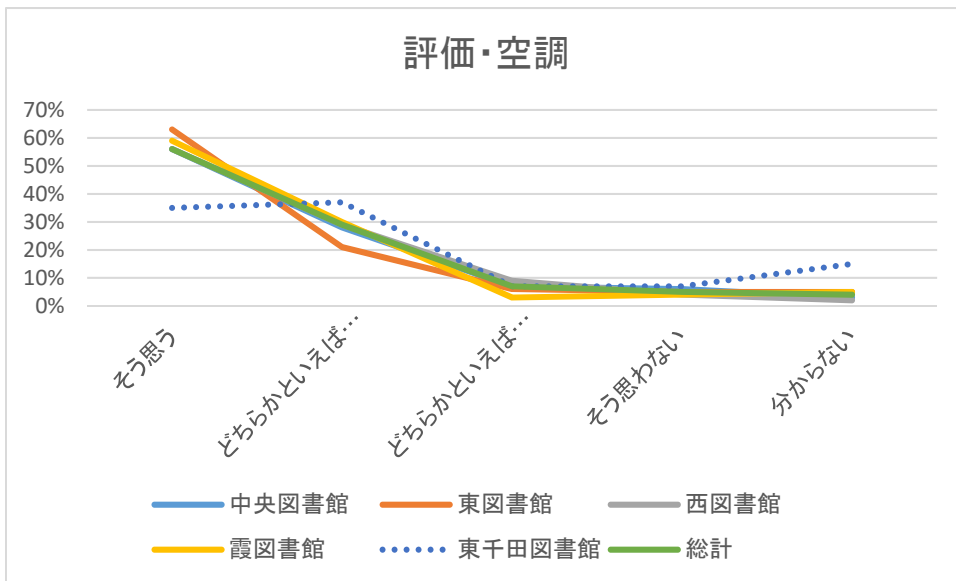
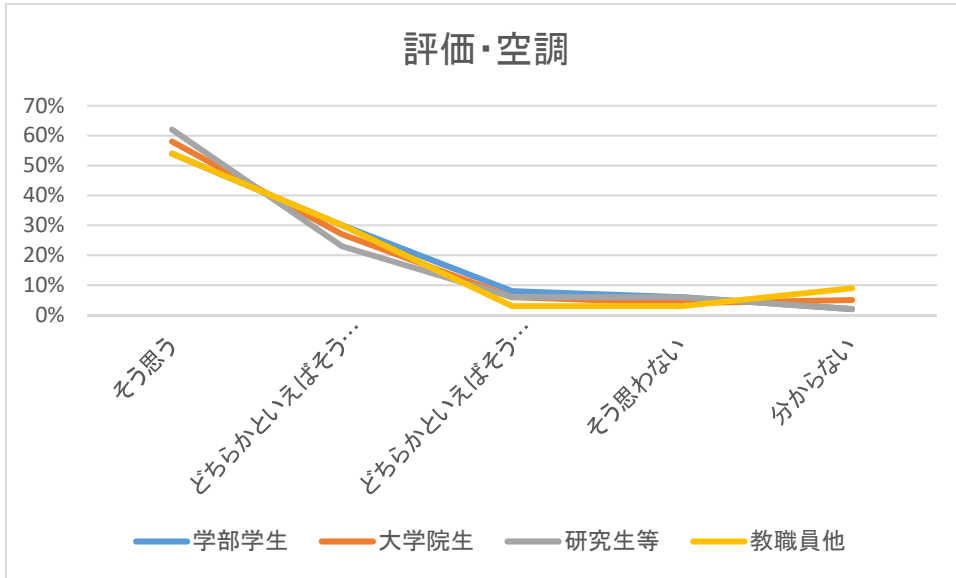
Q11 図書館の空調は適切な温度に設定されている。

回答数	そう思う	(ど) 思う	(ど) 思わない	そう思わない	分からない	計
学部学生	332	183	46	39	13	613
大学院生	216	99	21	15	20	371
研究生等	29	11	3	3	1	47
教職員他	47	26	3	3	8	87

中央図書館	361	183	44	40	20	648
東図書館	40	13	4	3	3	63
西図書館	111	57	17	8	4	197
霞図書館	96	49	5	6	8	164
東千田図書館	16	17	3	3	7	46
計	624	319	73	60	42	1118

比率	そう思う	(ど) 思う	(ど) 思わない	そう思わない	分からない
学部学生	54%	30%	8%	6%	2%
大学院生	58%	27%	6%	4%	5%
研究生等	62%	23%	6%	6%	2%
教職員他	54%	30%	3%	3%	9%

中央図書館	56%	28%	7%	6%	3%
東図書館	63%	21%	6%	5%	5%
西図書館	56%	29%	9%	4%	2%
霞図書館	59%	30%	3%	4%	5%
東千田図書館	35%	37%	7%	7%	15%
計	56%	29%	7%	5%	4%



評価点 Q11 図書館の空調は適切な温度に設定されている。

	評価	不明率		評価	不明率
学部学生	3.347	2%	中央図書館	3.377	3%
大学院生	3.470	5%	東図書館	3.500	5%
研究生等	3.435	2%	西図書館	3.404	2%
教職員他	3.481	9%	霞図書館	3.506	5%
計	3.401	4%	東千田図書館	3.179	15%

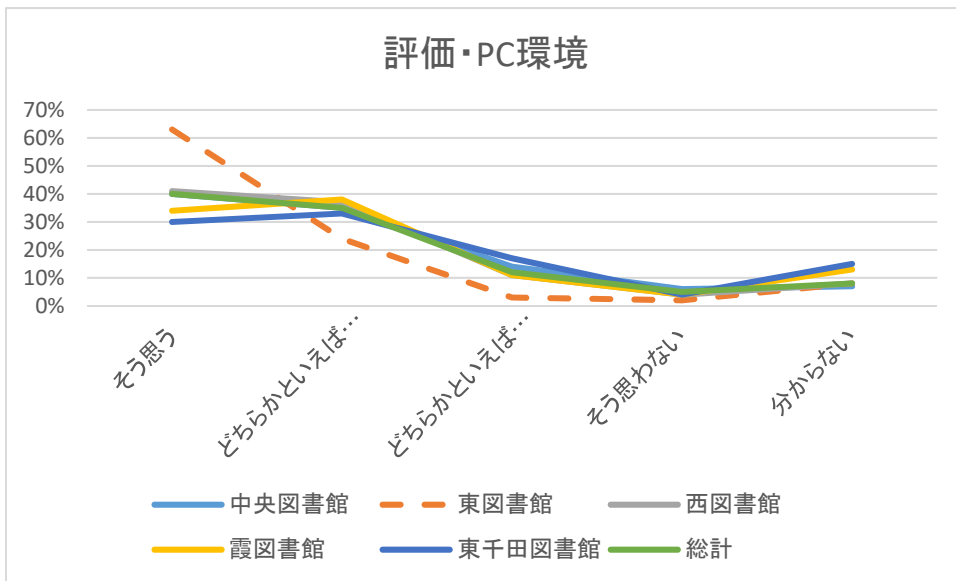
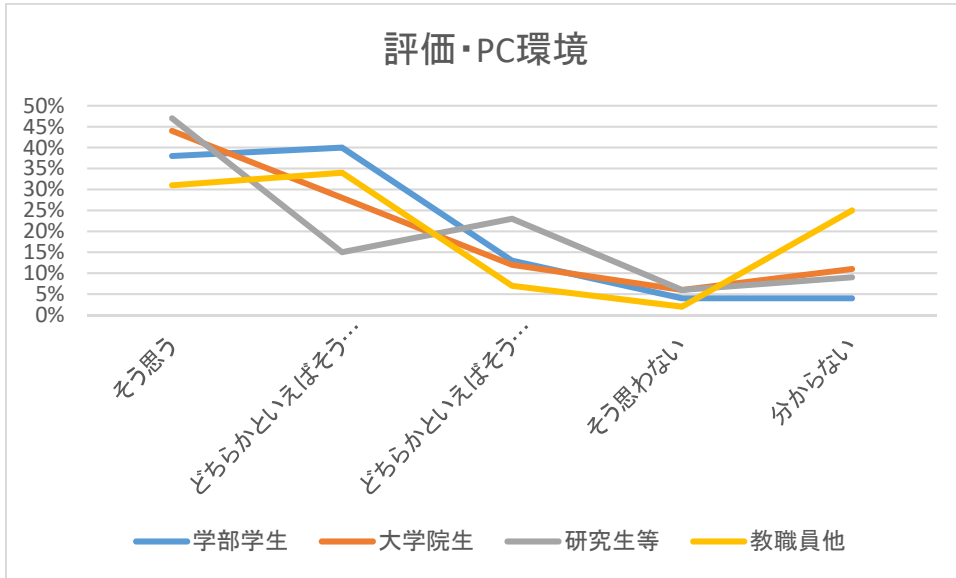
Q12 図書館には Wi-Fi や電源コンセントなど PC やタブレットなどを使える環境が整えられている。

回答数	そう思う	(ど)思う	(ど)思わない	そう思わない	分からない	計
学部学生	236	248	78	26	25	613
大学院生	162	104	43	22	40	371
研究生等	22	7	11	3	4	47
教職員他	27	30	6	2	22	87

中央図書館	256	224	89	36	43	648
東図書館	40	15	2	1	5	63
西図書館	81	73	21	7	15	197
霞図書館	56	62	18	7	21	164
東千田図書館	14	15	8	2	7	46
計	447	389	138	53	91	1118

比率	そう思う	(ど)思う	(ど)思わない	そう思わない	分からない
学部学生	38%	40%	13%	4%	4%
大学院生	44%	28%	12%	6%	11%
研究生等	47%	15%	23%	6%	9%
教職員他	31%	34%	7%	2%	25%

中央図書館	40%	35%	14%	6%	7%
東図書館	63%	24%	3%	2%	8%
西図書館	41%	37%	11%	4%	8%
霞図書館	34%	38%	11%	4%	13%
東千田図書館	30%	33%	17%	4%	15%
計	40%	35%	12%	5%	8%



評価点:Q12 図書館にはWi-Fiや電源コンセントなどPCやタブレットなどを使える環境が整えられている。

	評価	不明率		評価	不明率
学部学生	3.180	4%	中央図書館	3.157	7%
大学院生	3.227	11%	東図書館	3.621	8%
研究生等	3.116	9%	西図書館	3.253	8%
教職員他	3.262	25%	霞図書館	3.168	13%
計	3.198	8%	東千田図書館	3.051	15%

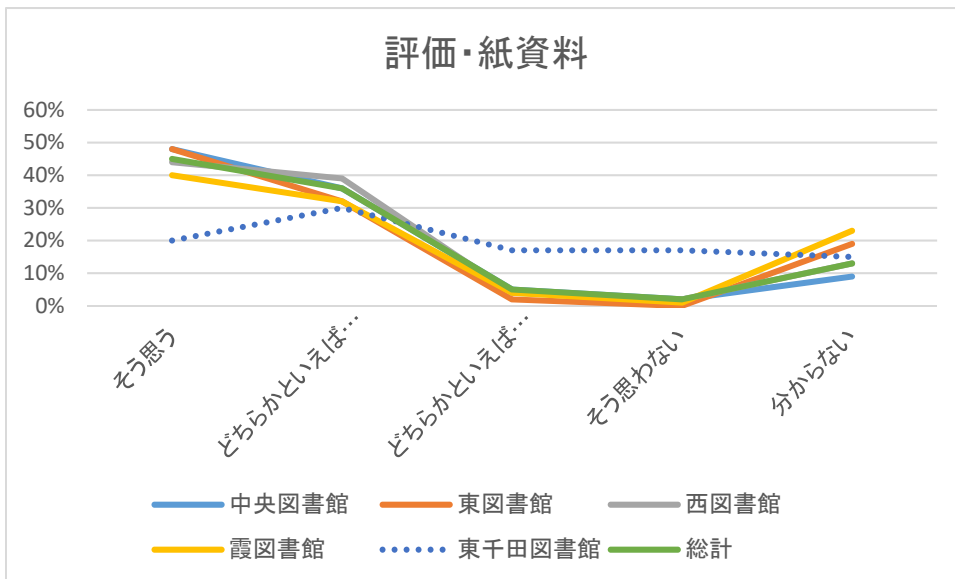
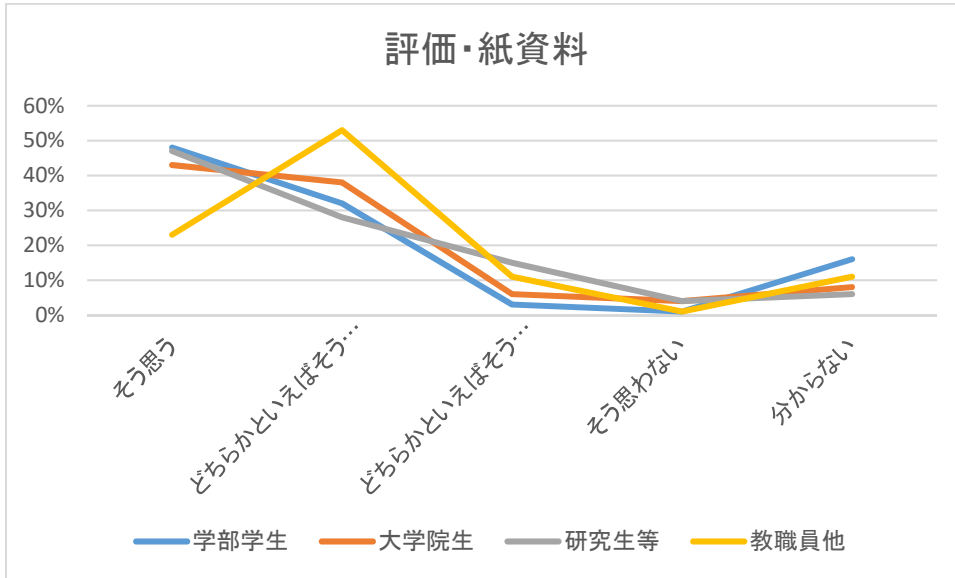
Q14 図書館には学習・研究のために必要な本や雑誌、新聞などの紙の資料がそろっている。

回答数	そう思う	(ど)思う	(ど)思わ ない	そう思わ ない	分からな い	計
学部学生	297	196	16	8	96	613
大学院生	161	142	23	14	31	371
研究生等	22	13	7	2	3	47
教職員他	20	46	10	1	10	87

中央図書館	309	235	33	12	59	648
東図書館	30	20	1		12	63
西図書館	86	76	7	3	25	197
霞図書館	66	52	7	2	37	164
東千田図書館	9	14	8	8	7	46
計	500	397	56	25	140	1118

比率	そう思う	(ど)思う	(ど)思わな い	そう思わな い	分からない
学部学生	48%	32%	3%	1%	16%
大学院生	43%	38%	6%	4%	8%
研究生等	47%	28%	15%	4%	6%
教職員他	23%	53%	11%	1%	11%

中央図書館	48%	36%	5%	2%	9%
東図書館	48%	32%	2%	0%	19%
西図書館	44%	39%	4%	2%	13%
霞図書館	40%	32%	4%	1%	23%
東千田図書館	20%	30%	17%	17%	15%
計	45%	36%	5%	2%	13%



評価点：Q14 図書館には学習・研究のために必要な本や雑誌、新聞などの紙の資料がそろっている。

	評価	不明率		評価	不明率
学部学生	3.513	16%	中央図書館	3.428	9%
大学院生	3.324	8%	東図書館	3.569	19%
研究生等	3.250	6%	西図書館	3.424	13%
教職員他	3.104	11%	霞図書館	3.433	23%
計	3.403	13%	東千田図書館	2.615	15%

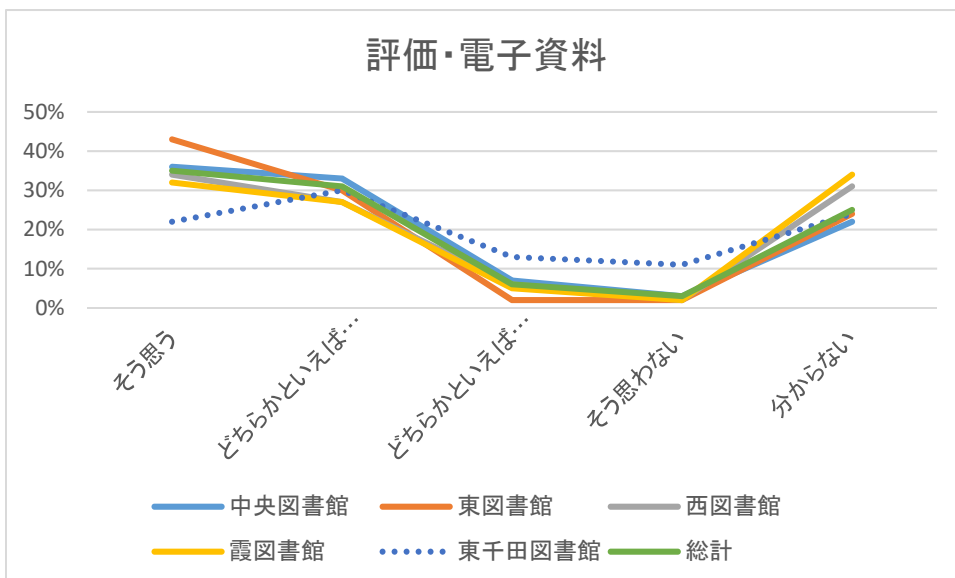
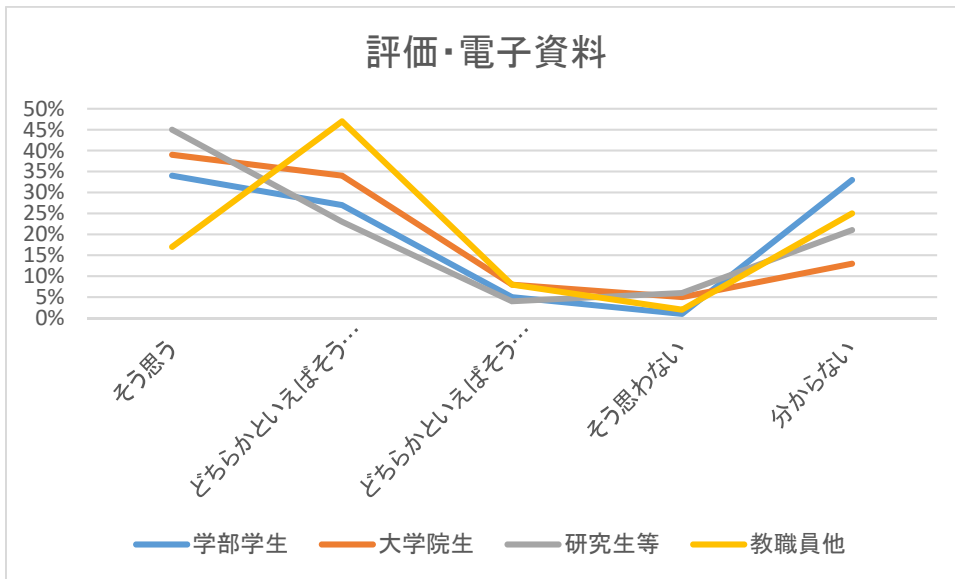
Q15 図書館には学習・研究のために必要な電子書籍、電子ジャーナル・データベースなどの電子資料がそろっている。

回答数	そう思う	(ど) 思う	(ど) 思わ ない	そう思わ ない	分からな い	計
学部学生	206	166	30	9	202	613
大学院生	146	126	31	19	49	371
研究生等	21	11	2	3	10	47
教職員他	15	41	7	2	22	87

中央図書館	232	213	43	20	140	648
東図書館	27	19	1	1	15	63
西図書館	67	54	12	3	61	197
霞図書館	52	44	8	4	56	164
東千田図書館	10	14	6	5	11	46
計	388	344	70	33	283	1118

比率	そう思う	(ど) 思う	(ど) そう 思わない	そう思わな い	分からない
学部学生	34%	27%	5%	1%	33%
大学院生	39%	34%	8%	5%	13%
研究生等	45%	23%	4%	6%	21%
教職員他	17%	47%	8%	2%	25%

中央図書館	36%	33%	7%	3%	22%
東図書館	43%	30%	2%	2%	24%
西図書館	34%	27%	6%	2%	31%
霞図書館	32%	27%	5%	2%	34%
東千田図書館	22%	30%	13%	11%	24%
計	35%	31%	6%	3%	25%



評価点：Q15 図書館には学習・研究のために必要な電子書籍、電子ジャーナル・データベースなどの電子資料がそろっている。

	評価	不明率		評価	不明率
学部学生	3.384	33%	中央図書館	3.293	22%
大学院生	3.239	13%	東図書館	3.500	24%
研究生等	3.351	21%	西図書館	3.360	31%
教職員他	3.062	25%	霞図書館	3.333	34%
計	3.302	25%	東千田図書館	2.829	24%

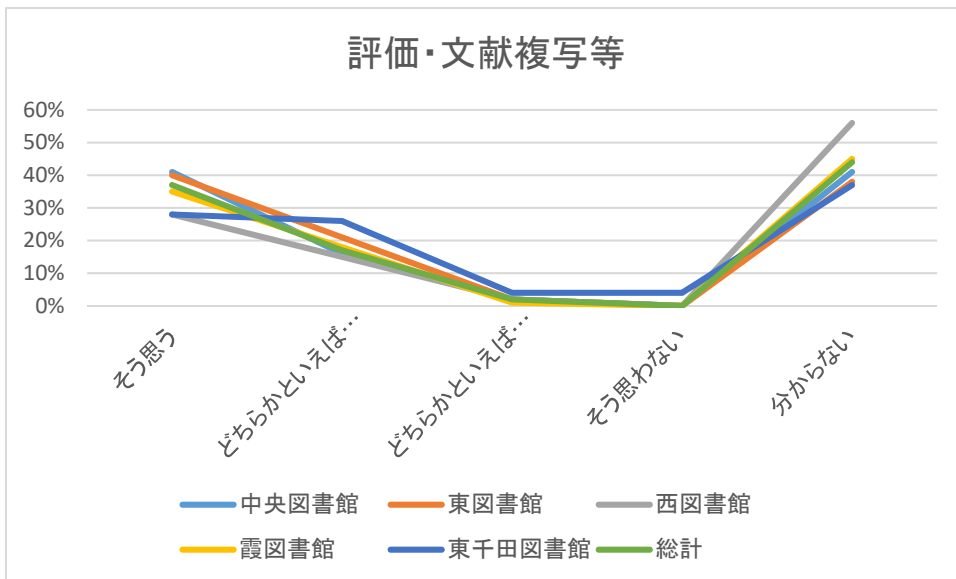
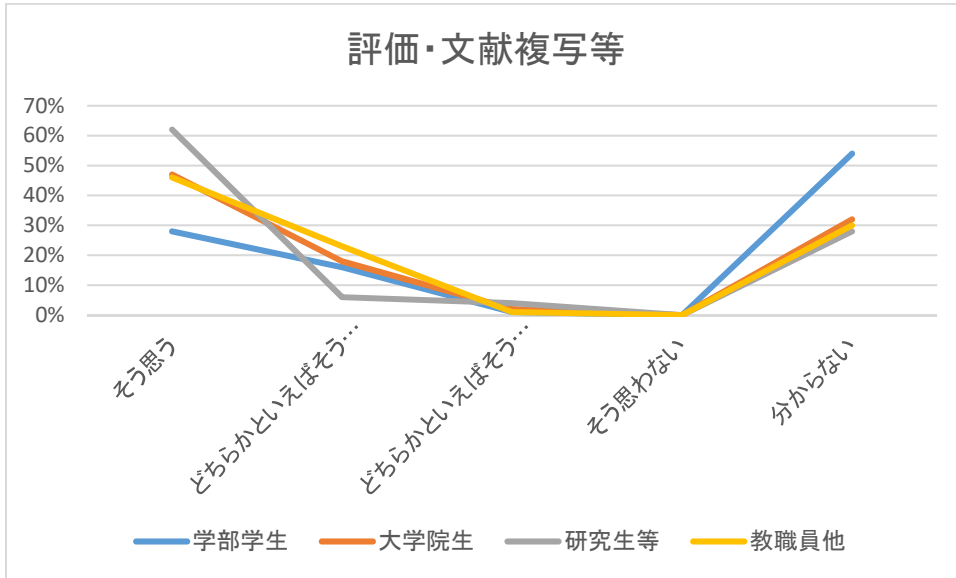
Q18 他の図書館からの文献複写・貸借サービスは役に立つ

回答数	そう思う	(ど) 思う	(ど) 思わない	そう思わない	分からない	計
学部学生	174	99	7	2	331	613
大学院生	175	67	8	1	120	371
研究生等	29	3	2	0	13	47
教職員他	40	20	1	0	26	87

中央図書館	267	105	10	1	265	648
東図書館	25	13	1	0	24	63
西図書館	55	29	3	0	110	197
霞図書館	58	30	2	0	74	164
東千田図書館	13	12	2	2	17	46
計	418	189	18	3	490	1118

比率	そう思う	(ど) 思う	(ど) 思わない	そう思わない	分からない
学部学生	28%	16%	1%	0%	54%
大学院生	47%	18%	2%	0%	32%
研究生等	62%	6%	4%	0%	28%
教職員他	46%	23%	1%	0%	30%

中央図書館	41%	16%	2%	0%	41%
東図書館	40%	21%	2%	0%	38%
西図書館	28%	15%	2%	0%	56%
霞図書館	35%	18%	1%	0%	45%
東千田図書館	28%	26%	4%	4%	37%
計	37%	17%	2%	0%	44%



評価点：Q18 他の図書館からの文献複写・貸借サービスは役に立つ

	評価	不明率		評価	不明率
学部学生	3.578	54%	中央図書館	3.666	41%
大学院生	3.657	32%	東図書館	3.615	38%
研究生等	3.794	28%	西図書館	3.598	56%
教職員他	3.639	30%	霞図書館	3.622	45%
計	3.627	44%	東千田図書館	3.241	37%

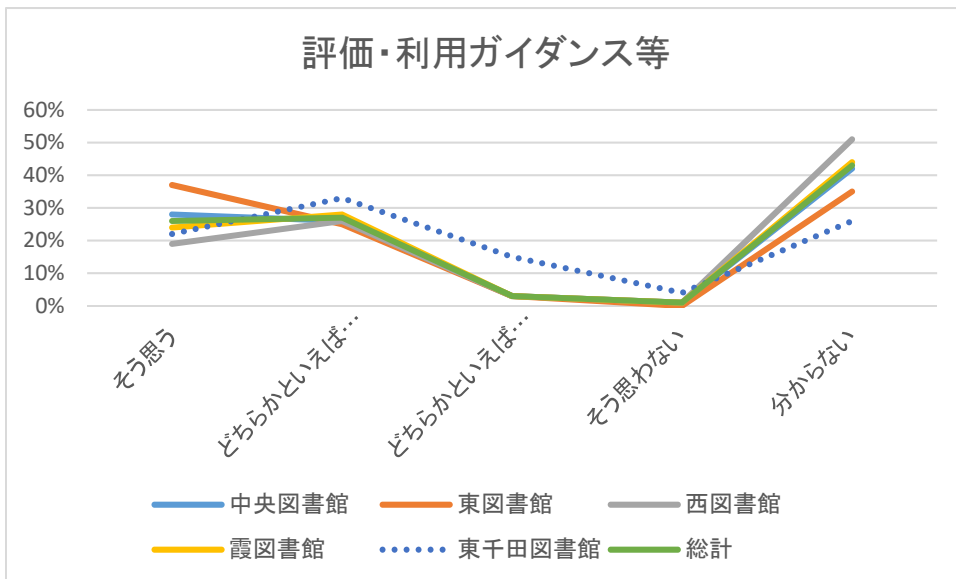
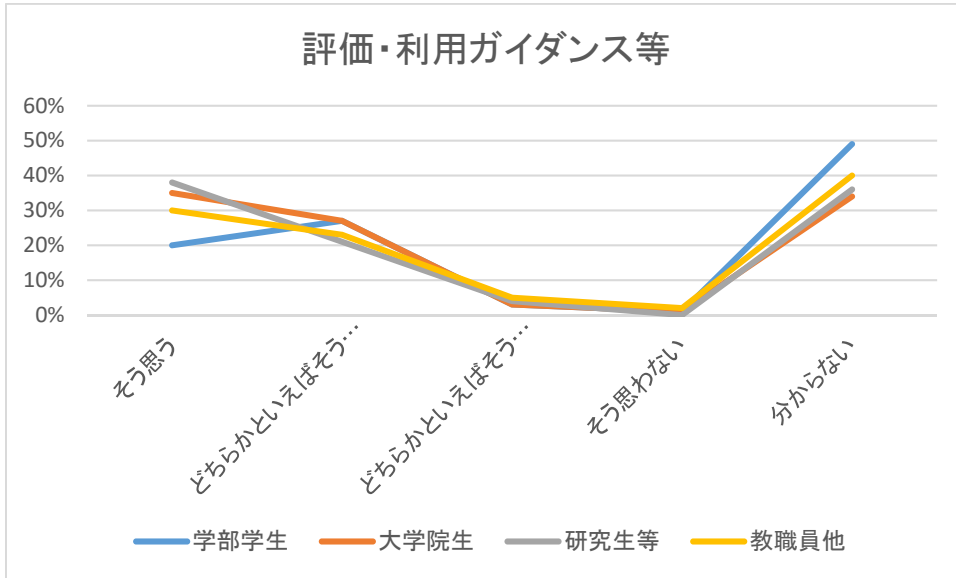
Q19 図書館の利用ガイダンスや講習会は役に立つ

回答数	そう思う	(ど)思う	(ど)思わ ない	そう思わ ない	分からな い	計
学部学生	122	166	19	8	298	613
大学院生	128	101	12	4	126	371
研究生等	18	10	2	0	17	47
教職員他	26	20	4	2	35	87

中央図書館	184	168	17	9	270	648
東図書館	23	16	2		22	63
西図書館	37	52	6	2	100	197
霞図書館	40	46	5	1	72	164
東千田図書館	10	15	7	2	12	46
計	294	297	37	14	476	1118

比率	そう思う	(ど)う思う	(ど)思わな い	そう思わな い	分からない
学部学生	20%	27%	3%	1%	49%
大学院生	35%	27%	3%	1%	34%
研究生等	38%	21%	4%	0%	36%
教職員他	30%	23%	5%	2%	40%

中央図書館	28%	26%	3%	1%	42%
東図書館	37%	25%	3%	0%	35%
西図書館	19%	26%	3%	1%	51%
霞図書館	24%	28%	3%	1%	44%
東千田図書館	22%	33%	15%	4%	26%
計	26%	27%	3%	1%	43%



評価点：Q19 図書館の利用ガイダンスや講習会は役に立つ

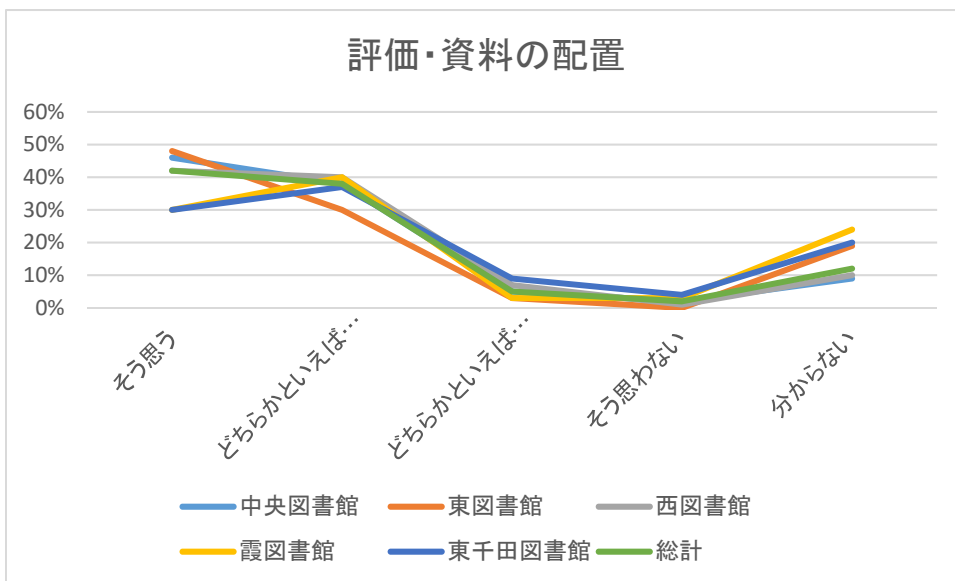
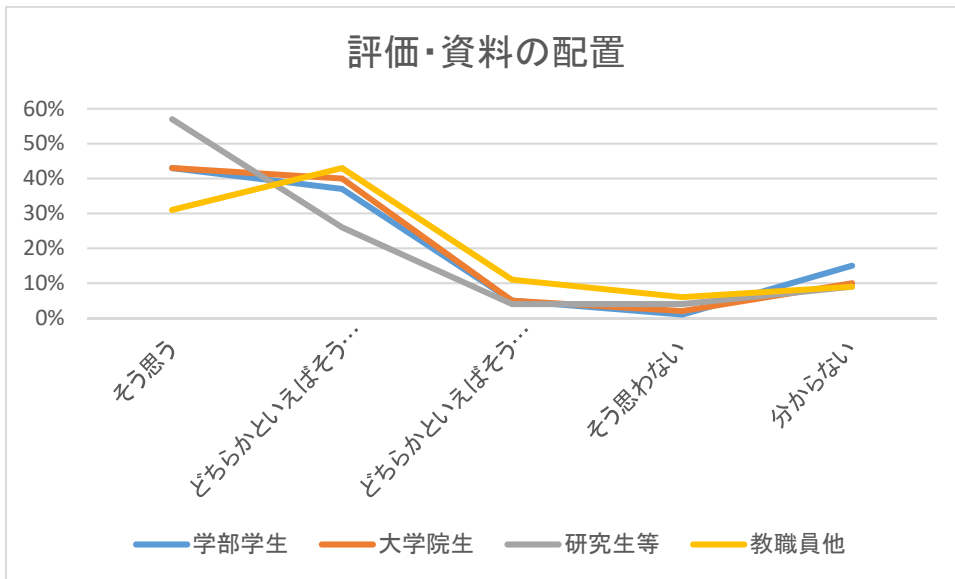
	評価	不明率		評価	不明率
学部学生	3.276	49%	中央図書館	3.394	42%
大学院生	3.441	34%	東図書館	3.512	35%
研究生等	3.533	36%	西図書館	3.278	51%
教職員他	3.346	40%	霞図書館	3.359	44%
計	3.357	43%	東千田図書館	2.971	26%

Q22 図書館の資料は分かりやすく配置されている。

回答数	そう思う	(ど)思う	(ど)思わ ない	そう思わ ない	分からな い	計
学部学生	262	227	28	6	90	613
大学院生	158	150	18	8	37	371
研究生等	27	12	2	2	4	47
教職員他	27	37	10	5	8	87

中央図書館	297	246	33	12	60	648
東図書館	30	19	2	0	12	63
西図書館	83	79	14	2	19	197
霞図書館	50	65	5	5	39	164
東千田図書館	14	17	4	2	9	46
計	474	426	58	21	139	1118

比率	そう思う	(ど)思う	(ど)思わな い	そう思わな い	分からない
学部学生	43%	37%	5%	1%	15%
大学院生	43%	40%	5%	2%	10%
研究生等	57%	26%	4%	4%	9%
教職員他	31%	43%	11%	6%	9%
中央図書館	46%	38%	5%	2%	9%
東図書館	48%	30%	3%	0%	19%
西図書館	42%	40%	7%	1%	10%
霞図書館	30%	40%	3%	3%	24%
東千田図書館	30%	37%	9%	4%	20%
計	42%	38%	5%	2%	12%



評価点：Q22 図書館の資料は分かりやすく配置されている

	評価	不明率		評価	不明率
学部学生	3.424	15%	中央図書館	3.408	9%
大学院生	3.371	10%	東図書館	3.549	19%
研究生等	3.488	9%	西図書館	3.365	10%
教職員他	3.089	9%	霞図書館	3.280	24%
計	3.382	12%	東千田図書館	3.162	20%

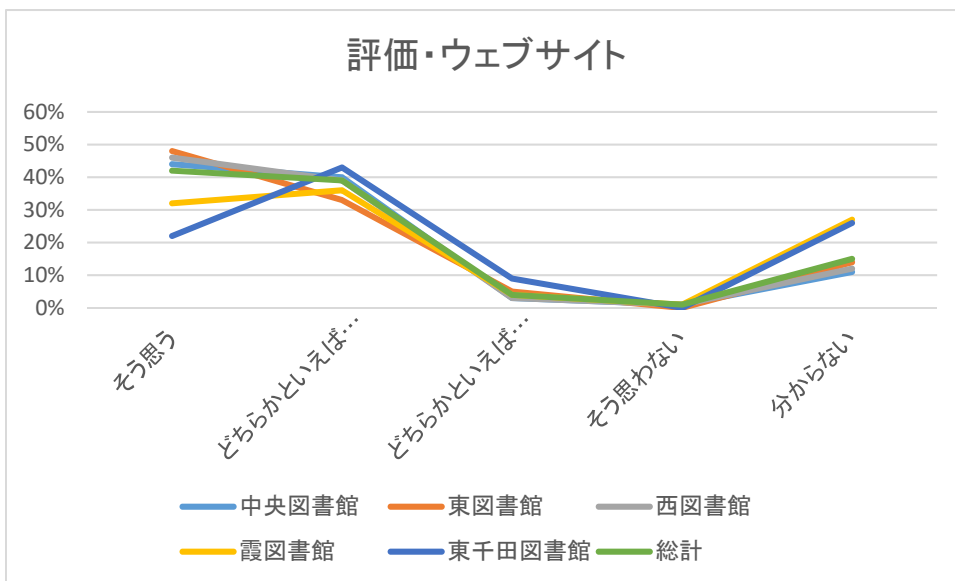
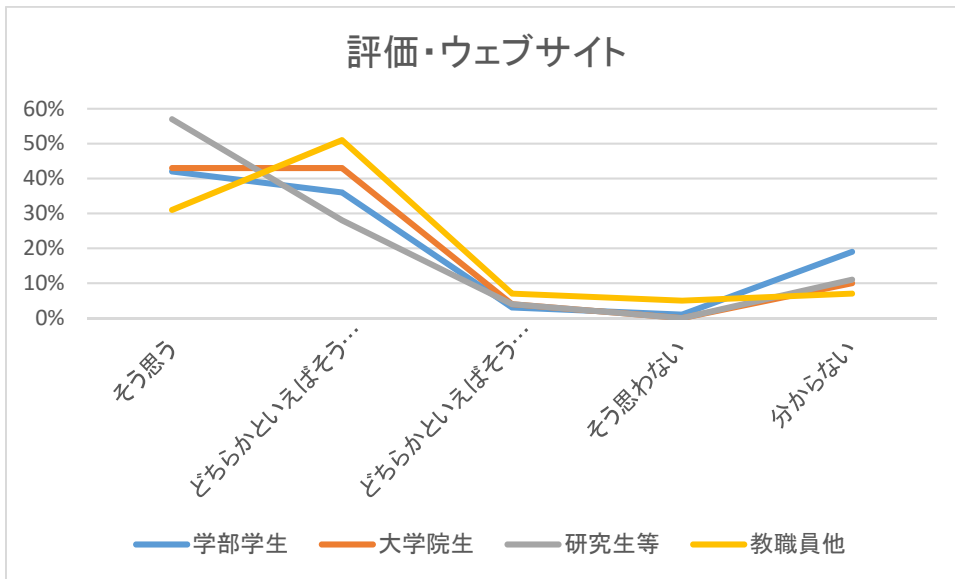
Q23 図書館のウェブサイトは必要な情報が提供されている。

回答数	そう思う	(ど)思う	(ど)思わ ない	そう思わ ない	分からな い	計
学部学生	255	219	18	4	117	613
大学院生	161	158	15	1	36	371
研究生等	27	13	2	0	5	47
教職員他	27	44	6	4	6	87

中央図書館	288	258	22	6	74	648
東図書館	30	21	3	0	9	63
西図書館	90	76	5	2	24	197
霞図書館	52	59	7	1	45	164
東千田図書館	10	20	4	0	12	46
計	470	434	41	9	164	1118

比率	そう思う	(ど)思う	(ど)思わな い	そう思わな い	分からない
学部学生	42%	36%	3%	1%	19%
大学院生	43%	43%	4%	0%	10%
研究生等	57%	28%	4%	0%	11%
教職員他	31%	51%	7%	5%	7%

中央図書館	44%	40%	3%	1%	11%
東図書館	48%	33%	5%	0%	14%
西図書館	46%	39%	3%	1%	12%
霞図書館	32%	36%	4%	1%	27%
東千田図書館	22%	43%	9%	0%	26%
計	42%	39%	4%	1%	15%



評価点：Q23 図書館のウェブサイトは必要な情報が提供されている

	評価	不明率		評価	不明率
学部学生	3.462	19%	中央図書館	3.443	11%
大学院生	3.430	10%	東図書館	3.500	14%
研究生等	3.595	11%	西図書館	3.468	12%
教職員他	3.160	7%	霞図書館	3.361	27%
計	3.431	15%	東千田図書館	3.176	26%

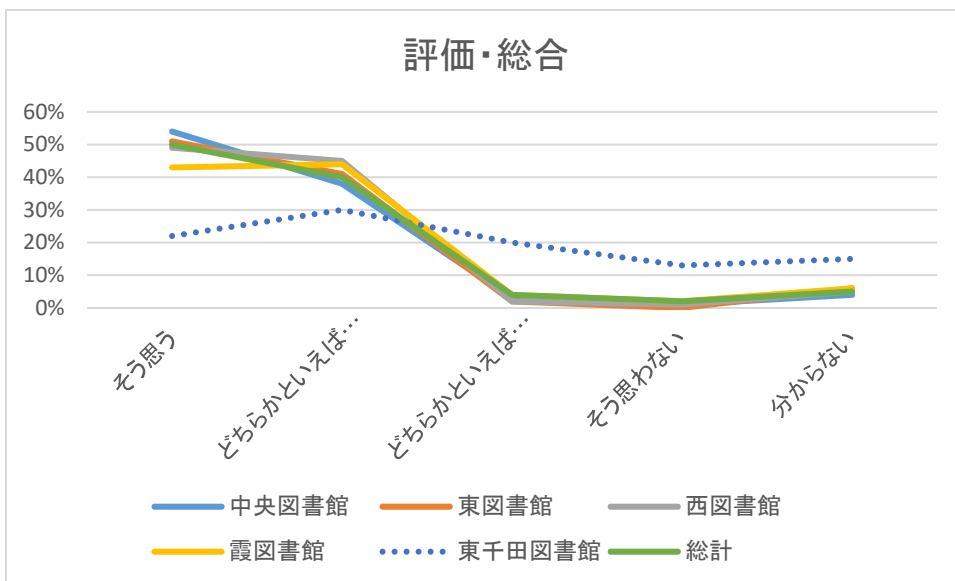
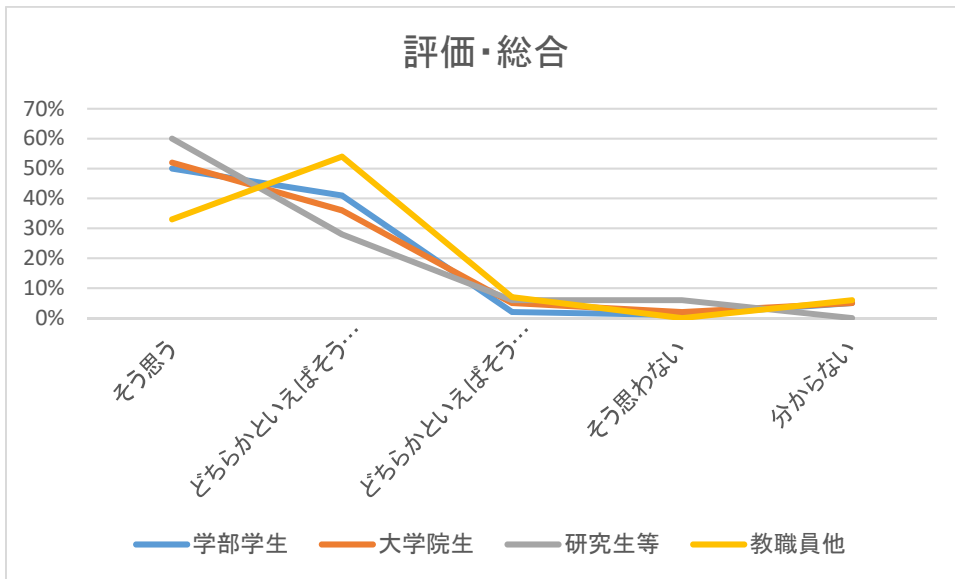
Q25 総合的に考えて、図書館の施設や資料、サービスに満足している。

回答数	そう思う	(ど)思う	(ど)思わ ない	そう思わ ない	分からな い	計
学部学生	308	251	14	8	32	613
大学院生	192	134	19	8	18	371
研究生等	28	13	3	3	0	47
教職員他	29	47	6	0	5	87

中央図書館	348	245	22	8	25	648
東図書館	32	26	1	0	4	63
西図書館	96	88	3	1	9	197
霞図書館	71	72	7	4	10	164
東千田図書館	10	14	9	6	7	46
計	557	445	42	19	55	1118

比率	そう思う	(ど)思う	(ど)思わな い	そう思わな い	分からない
学部学生	50%	41%	2%	1%	5%
大学院生	52%	36%	5%	2%	5%
研究生等	60%	28%	6%	6%	0%
教職員他	33%	54%	7%	0%	6%

中央図書館	54%	38%	3%	1%	4%
東図書館	51%	41%	2%	0%	6%
西図書館	49%	45%	2%	1%	5%
霞図書館	43%	44%	4%	2%	6%
東千田図書館	22%	30%	20%	13%	15%
計	50%	40%	4%	2%	5%



評価点：Q25 総合的に考えて、図書館の施設や資料、サービスに満足している

	評価	不明率		評価	不明率
学部学生	3.478	5%	中央図書館	3.498	4%
大学院生	3.445	5%	東図書館	3.525	6%
研究生等	3.404	0%	西図書館	3.484	5%
教職員他	3.280	6%	霞図書館	3.364	6%
計	3.449	5%	東千田図書館	2.718	15%

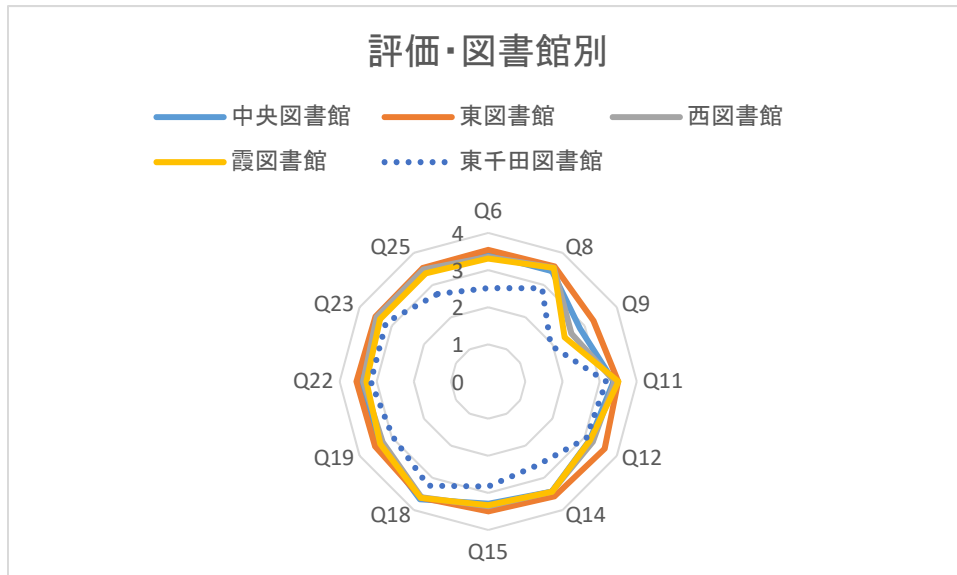
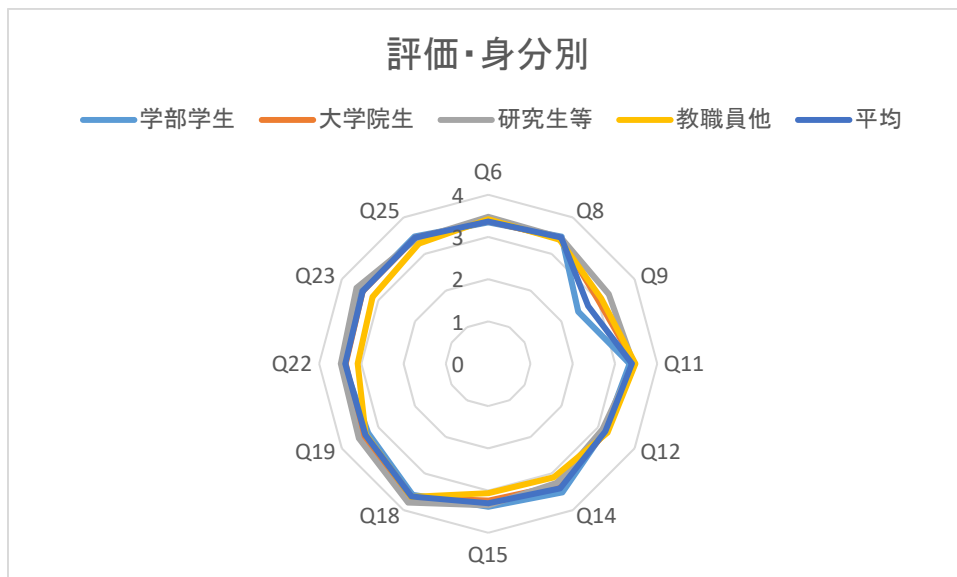
評価点の概要：

Q6（開館時間）,Q8（個人学習スペース）,Q9（グループ学習スペース）,Q11（空調）, Q12（PC利用環境）,Q14（紙資料）,Q15（電子資料）,Q18（文献複写等）,Q19（講習会）, Q22（資料の配置）,Q23（ウェブサイト）,Q25（総合評価）

	学部学生	大学院生	研究生等	教職員他	平均
Q6	3.345	3.374	3.478	3.419	3.366
Q8	3.475	3.432	3.444	3.385	3.453
Q9	2.462	3.007	3.294	3.088	2.729
Q11	3.347	3.470	3.435	3.481	3.401
Q12	3.180	3.227	3.116	3.262	3.198
Q14	3.513	3.324	3.250	3.104	3.403
Q15	3.384	3.239	3.351	3.062	3.302
Q18	3.578	3.657	3.794	3.639	3.627
Q19	3.276	3.441	3.533	3.346	3.357
Q22	3.424	3.371	3.488	3.089	3.382
Q23	3.462	3.430	3.595	3.160	3.431
Q25	3.478	3.445	3.404	3.280	3.449

	中央	東	西	霞	東千田
Q6	3.420	3.542	3.354	3.310	2.513
Q8	3.431	3.576	3.538	3.532	2.897
Q9	2.853	3.273	2.583	2.376	1.944
Q11	3.377	3.500	3.404	3.506	3.179
Q12	3.157	3.621	3.253	3.168	3.051
Q14	3.428	3.569	3.424	3.433	2.615
Q15	3.293	3.500	3.360	3.333	2.829
Q18	3.666	3.615	3.598	3.622	3.241
Q19	3.394	3.512	3.278	3.359	2.971
Q22	3.408	3.549	3.365	3.280	3.162
Q23	3.443	3.500	3.468	3.361	3.176
Q25	3.498	3.525	3.484	3.364	2.718

Q6 (開館時間) ,Q8 (個人学習スペース) ,Q9 (グループ学習スペース) ,Q11 (空調) ,
 Q12 (PC 利用環境) ,Q14 (紙資料) ,Q15 (電子資料) ,Q18 (文献複写等) ,Q19 (講習会) ,
 Q22 (資料の配置) ,Q23 (ウェブサイト) ,Q25 (総合評価)



「分からない」が全体に占める比率：

※「分からない」＝当該サービスを受けたことがない人と考えられる。

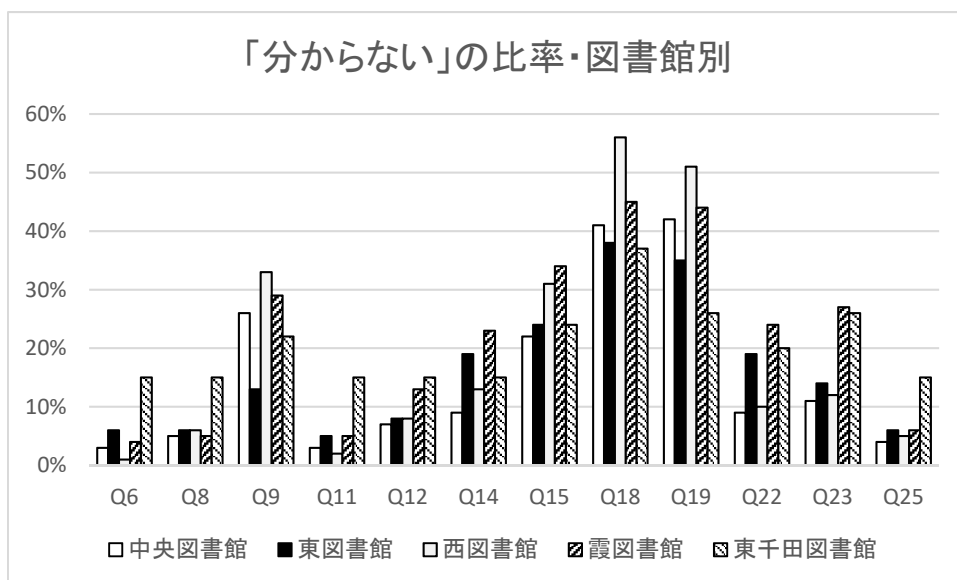
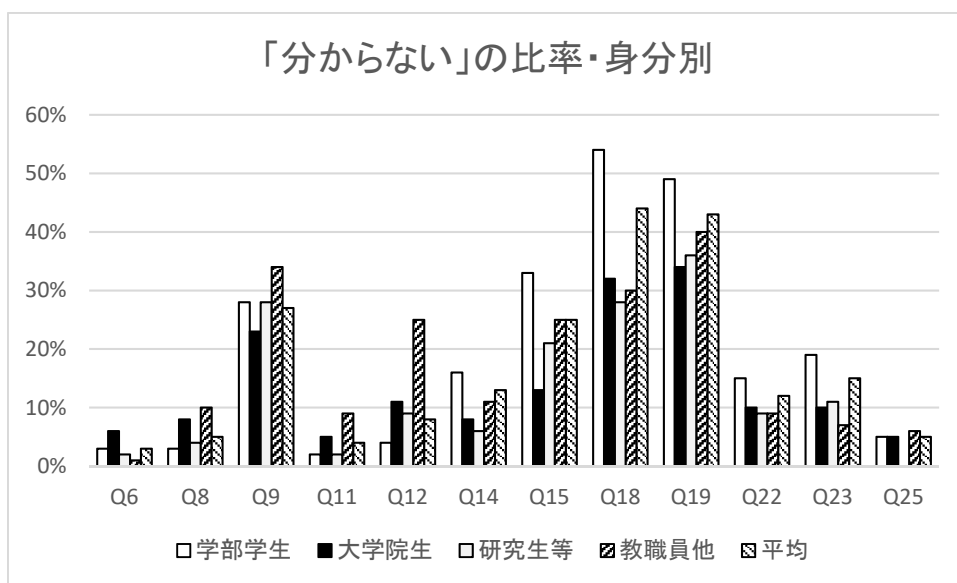
Q6（開館時間）,Q8（個人学習スペース）,Q9（グループ学習スペース）,Q11（空調）,
Q12（PC利用環境）,Q14（紙資料）,Q15（電子資料）,Q18（文献複写等）,Q19（講習会）,
Q22（資料の配置）,Q23（ウェブサイト）,Q25（総合評価）

	学部学生	大学院生	研究生等	教職員他	平均
Q6	3%	6%	2%	1%	3%
Q8	3%	8%	4%	10%	5%
Q9	28%	23%	28%	34%	27%
Q11	2%	5%	2%	9%	4%
Q12	4%	11%	9%	25%	8%
Q14	16%	8%	6%	11%	13%
Q15	33%	13%	21%	25%	25%
Q18	54%	32%	28%	30%	44%
Q19	49%	34%	36%	40%	43%
Q22	15%	10%	9%	9%	12%
Q23	19%	10%	11%	7%	15%
Q25	5%	5%	0%	6%	5%

	中央	東	西	霞	東千田
Q6	3%	6%	1%	4%	15%
Q8	5%	6%	6%	5%	15%
Q9	26%	13%	33%	29%	22%
Q11	3%	5%	2%	5%	15%
Q12	7%	8%	8%	13%	15%
Q14	9%	19%	13%	23%	15%
Q15	22%	24%	31%	34%	24%
Q18	41%	38%	56%	45%	37%
Q19	42%	35%	51%	44%	26%
Q22	9%	19%	10%	24%	20%
Q23	11%	14%	12%	27%	26%
Q25	4%	6%	5%	6%	15%

※「分からない」=当該サービスを受けたことがない人と考えられる。

Q6（開館時間）,Q8（個人学習スペース）,Q9（グループ学習スペース）,Q11（空調）, Q12（PC利用環境）,Q14（紙資料）,Q15（電子資料）,Q18（文献複写等）,Q19（講習会）, Q22（資料の配置）,Q23（ウェブサイト）,Q25（総合評価）

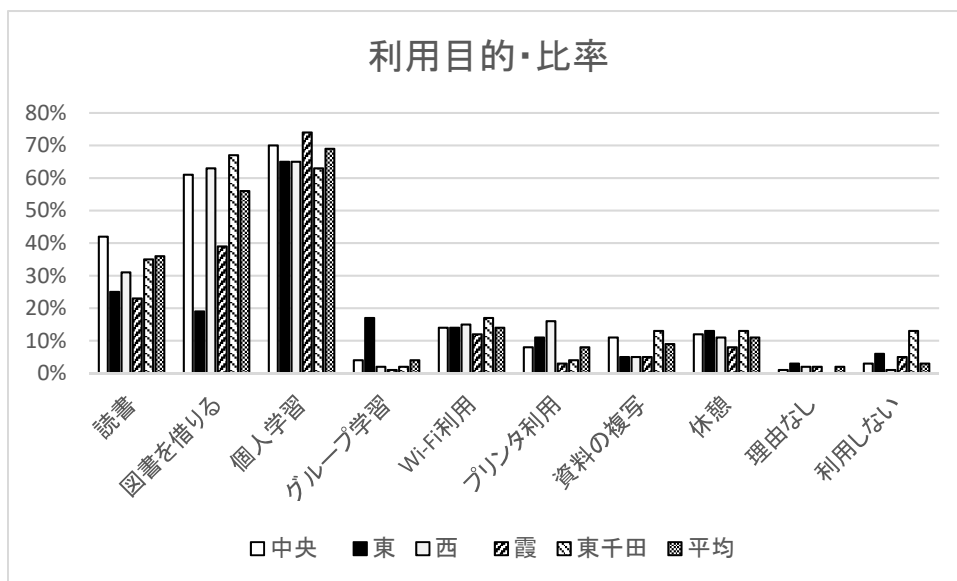
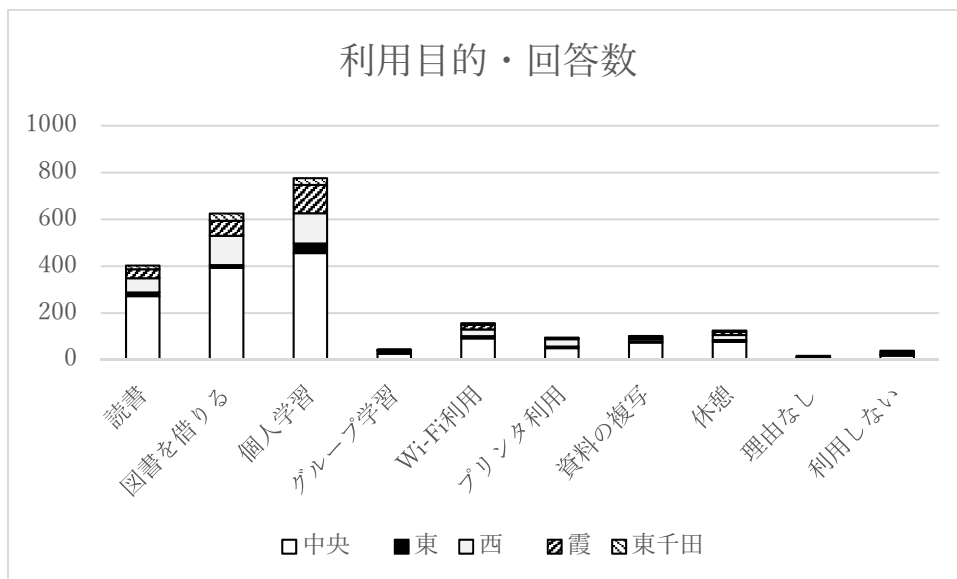


Q5 図書館を利用する主な目的は何ですか？（複数回答可）

回答数	中央	東	西	霞	東千田	計
本・雑誌を読むため	272	16	61	38	16	403
本を借りるため	393	12	125	64	31	625
個人で学習・研究するため	456	41	129	121	29	776
グループで学習・研究するため	26	11	4	2	1	44
Wi-Fiを利用するため	92	9	29	19	8	157
プリンタを利用するため	50	7	31	5	2	95
資料の複写のため	74	3	10	9	6	102
休憩するため	77	8	21	13	6	125
特に理由はない	9	2	3	3	0	17
利用しない	18	4	2	9	6	39
計	1,467	113	415	283	105	2,383
回答者数	648	63	197	164	46	1,118
平均選択数	2.3	1.8	2.1	1.7	2.3	2.1

比率	中央	東	西	霞	東千田	平均
本・雑誌を読むため	42%	25%	31%	23%	35%	36%
本を借りるため	61%	19%	63%	39%	67%	56%
個人で学習・研究するため	70%	65%	65%	74%	63%	69%
グループで学習・研究するため	4%	17%	2%	1%	2%	4%
Wi-Fiを利用するため	14%	14%	15%	12%	17%	14%
プリンタを利用するため	8%	11%	16%	3%	4%	8%
資料の複写のため	11%	5%	5%	5%	13%	9%
休憩するため	12%	13%	11%	8%	13%	11%
特に理由はない	1%	3%	2%	2%	0%	2%
利用しない	3%	6%	1%	5%	13%	3%

※グラフ中の文字数を節約するため、回答文を適宜修正した。



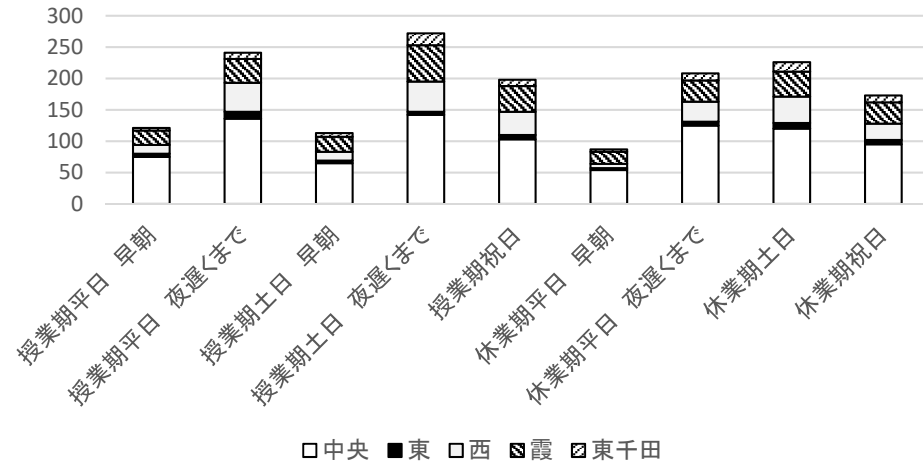
Q7 現在の開館時間以外に開館してほしい時間帯はいつですか？（複数回答可）

※Q6（図書館は必要な時に開館している）で「そう思う」以外を選択した人が回答。

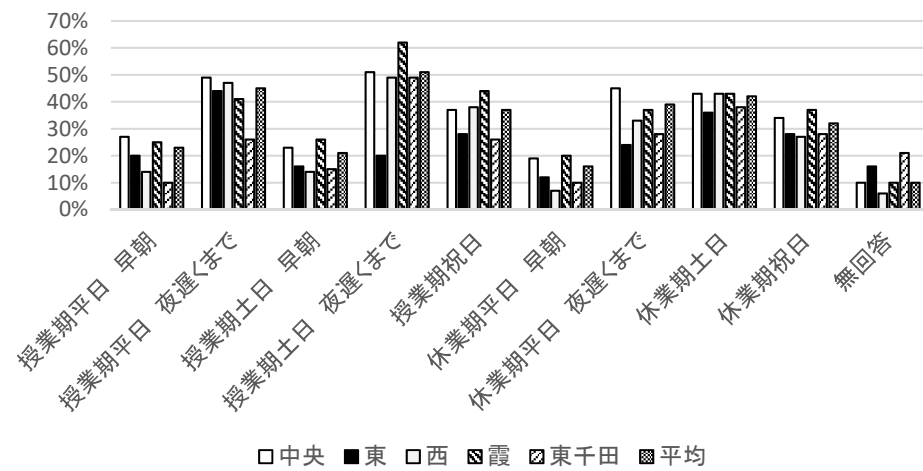
回答数	中央	東	西	霞	東千田	計
授業期平日 早朝	75	5	14	23	4	121
授業期平日 夜遅くまで	136	11	46	38	10	241
授業期土日 早朝	65	4	14	24	6	113
授業期土日 夜遅くまで	142	5	48	58	19	272
授業期祝日	103	7	37	41	10	198
休業期平日 早朝	54	3	7	19	4	87
休業期平日 夜遅くまで	125	6	32	34	11	208
休業期土日	120	9	42	40	15	226
休業期祝日	95	7	26	34	11	173
回答者数	280	25	97	93	39	534
無回答者	29	4	6	9	8	56
平均選択数	3.3	2.3	2.7	3.3	2.3	3.1

比率	中央	東	西	霞	東千田	平均
授業期平日 早朝	27%	20%	14%	25%	10%	23%
授業期平日 夜遅くまで	49%	44%	47%	41%	26%	45%
授業期土日 早朝	23%	16%	14%	26%	15%	21%
授業期土日 夜遅くまで	51%	20%	49%	62%	49%	51%
授業期祝日	37%	28%	38%	44%	26%	37%
休業期平日 早朝	19%	12%	7%	20%	10%	16%
休業期平日 夜遅くまで	45%	24%	33%	37%	28%	39%
休業期土日	43%	36%	43%	43%	38%	42%
休業期祝日	34%	28%	27%	37%	28%	32%
無回答	10%	16%	6%	10%	21%	10%

開館希望時間帯・回答数



開館希望時間帯・比率



Q10 図書館にどんな座席やスペースがあればよいと思いますか？（複数回答可）

回答数	中央	東	西	霞	東千田	計
個人で学習・研究できる座席	389	37	98	81	24	629
学習・研究ができる個室	207	17	36	43	14	317
グループで学習・研究できるスペース	171	22	46	55	15	309
声が出せる個室（語学学習やオンライン授業用）	333	20	95	73	27	548
静かな学習・研究用のスペース	159	13	42	37	8	259
完全に静かな学習・研究用のスペース（PCの利用不可）	118	10	31	24	8	191
リラックススペース	166	15	64	48	10	303
その他	27	1	12	8	4	52
（無回答）	25	3	11	4	2	45

回答者数	648	63	197	164	46	1118
平均選択数	2.5	2.2	2.2	2.3	2.4	2.4

比率	中央	東	西	霞	東千田	計
個人で学習・研究できる座席	60%	59%	50%	49%	52%	56%
学習・研究ができる個室	32%	27%	18%	26%	30%	28%
グループで学習・研究できるスペース	26%	35%	23%	34%	33%	28%
声が出せる個室（語学学習やオンライン授業用）	51%	32%	48%	45%	59%	49%
静かな学習・研究用のスペース	25%	21%	21%	23%	17%	23%
完全に静かな学習・研究用のスペース（PCの利用不可）	18%	16%	16%	15%	17%	17%
リラックススペース	26%	24%	32%	29%	22%	27%
その他	4%	2%	6%	5%	9%	5%
（無回答）	4%	5%	6%	2%	4%	4%

■その他の内容（最後の数字は意見の数・数字のないものは1）

中央：コンセントがある座席（12）、飲食可能スペース（5）、休憩できるスペース（3）、
 白板のあるスペース、感染症対策の制限緩和、冷房や暖房の弱い部屋、売店、椅子が汚い、

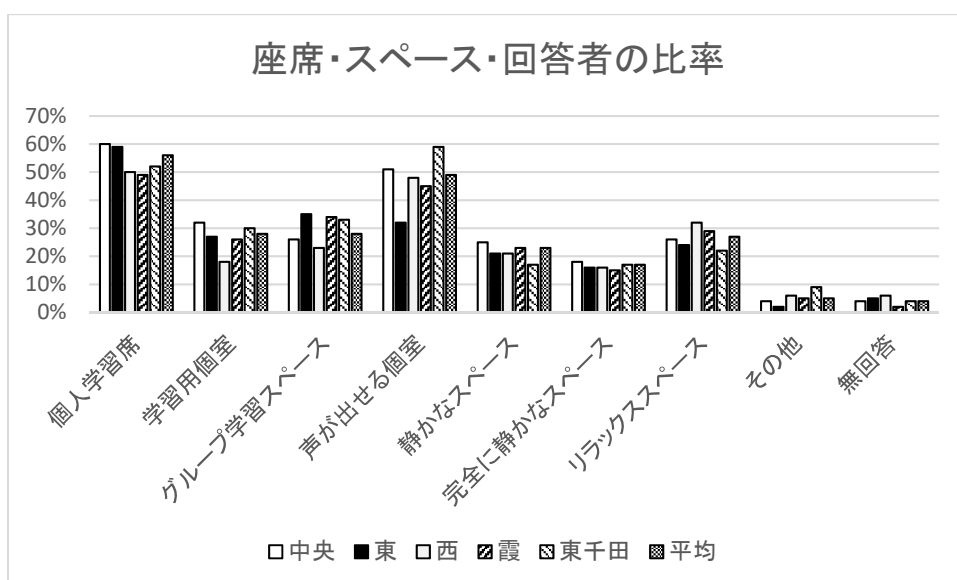
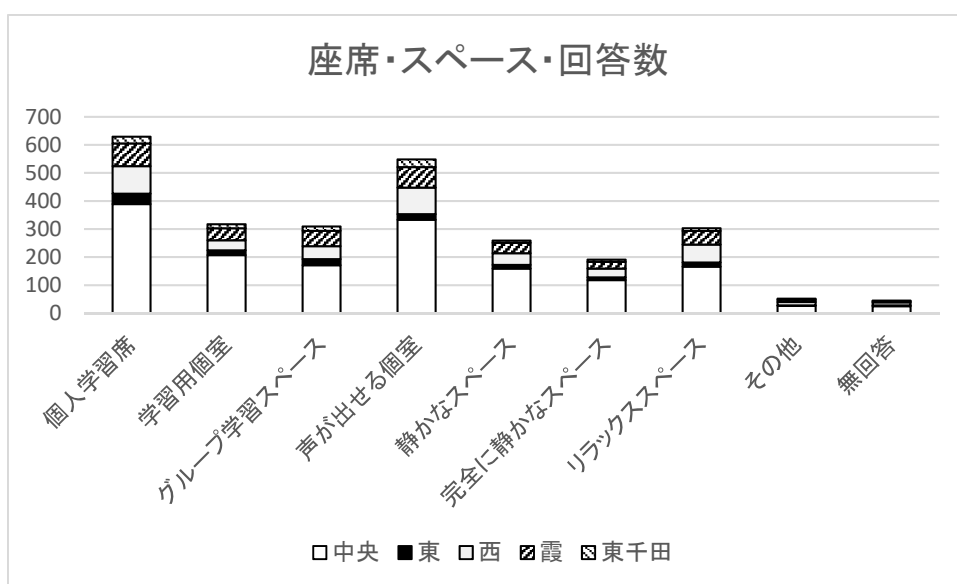
除菌シートの利用

東：飲食スペース

西：コンセントがある座席（3）、飲食可能スペース（3）、ソファ（2）、窓際のカウンター席、マルチディスプレイの利用、月間・週間貸出冊数ランキングコーナー

霞：コンセントがある座席（3）、飲食可能スペース（3）、仮眠できる場所、暖かい環境、立って勉強できるスペース

東千田：24時間利用可能スペース、電卓できるスペース、広めの個人スペース



Q13 図書館はどのような設備を充実させるべきだと思いますか？（複数回答可）

回答数	中央	東	西	霞	東千田	計
Wi-Fi	202	33	56	68	24	383
電源コンセント	437	34	120	112	28	731
プリンター、コピー機	135	22	41	34	21	253
OPAC 検索性 PC	67	12	14	17	7	117
ノートパソコン用モニター	98	12	23	18	7	158
机の仕切板	117	8	43	27	9	204
その他	28	1	6	2	2	39
(無回答)	65	6	33	24	3	131

回答者数	648	63	197	164	46	1118
平均選択数	1.8	2.0	1.7	1.8	2.2	1.8

比率	中央	東	西	霞	東千田	計
Wi-Fi	31%	52%	28%	41%	52%	34%
電源コンセント	67%	54%	61%	68%	61%	65%
プリンター、コピー機	21%	35%	21%	21%	46%	23%
OPAC 検索性 PC	10%	19%	7%	10%	15%	10%
ノートパソコン用モニター	15%	19%	12%	11%	15%	14%
机の仕切板	18%	13%	22%	16%	20%	18%
その他	4%	2%	3%	1%	4%	3%
(無回答)	10%	10%	17%	15%	7%	12%

■その他の内容（最後の数字は意見の数・数字のないものは1）

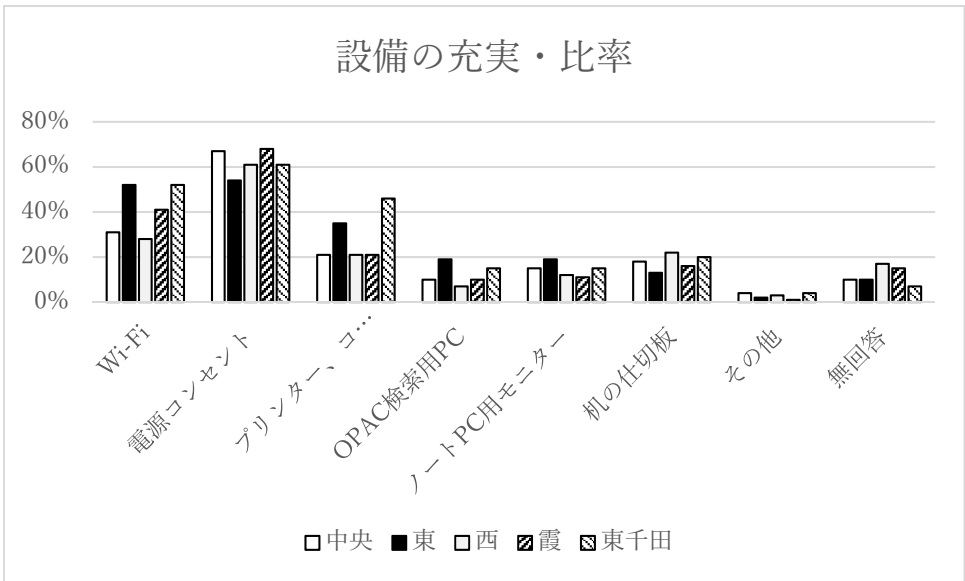
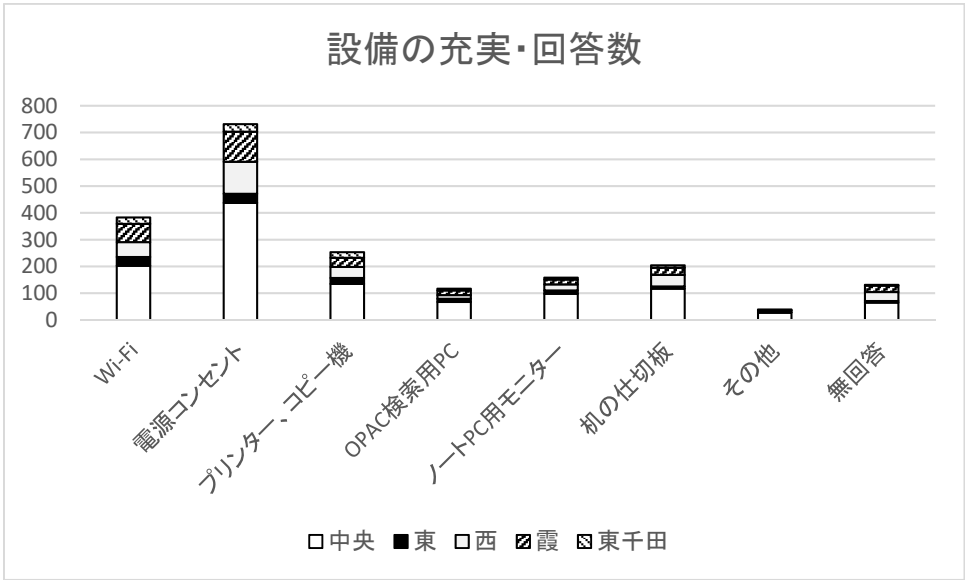
中央：空調設備(3)、トイレ(3)、静かなスペース(2)、新型コロナ対応による座席制限緩和(2)、書架の近くにちょっと座るスペース、通話スペース、飲食スペース、お祈りのスペース、声が出せる個室、居心地のいい椅子、外が見える場所に読書用の椅子、扇風機、観葉植物、高スペック PC、PC から直接印刷できるプリンター、スキャン機能、予備バッテリー

東：Myple チャージ機

西：温水器(2)、冷水器、電子書籍閲覧端末、座席、カラープリンター

霞：グループ学習スペース、荷物掛け、ごみ箱

東千田：カバン置き場、書見台



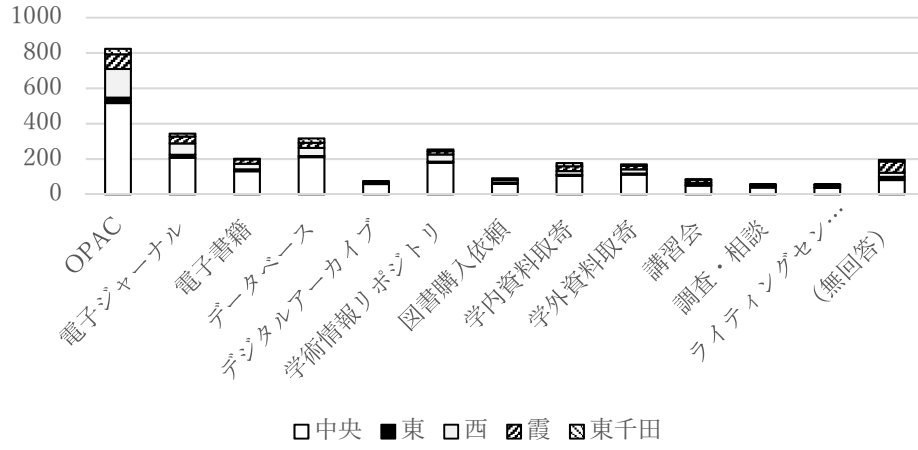
Q17 次のサービスを利用したことがありますか？（複数回答可）

回答数	中央	東	西	霞	東千田	計
OPAC（蔵書検索）	517	31	162	83	31	824
電子ジャーナル	207	17	65	39	16	344
電子書籍	131	11	32	24	4	202
データベース	211	6	46	29	25	317
デジタルアーカイブ	59	1	10	3	2	75
学術情報リポジトリ	179	6	41	18	10	254
図書館の購入依頼	60	5	15	4	7	91
学内からの資料取り寄せ	105	6	21	27	18	177
学外からの資料取り寄せ	112	6	24	19	9	170
資料の探し方などの講習会	50	4	12	16	4	86
調査・相談サービス	39	0	9	7	3	58
ライティングセンターの相談	37	4	12	3	1	57
（無回答）	81	18	24	63	9	195
計	1,788	115	473	335	139	2,850

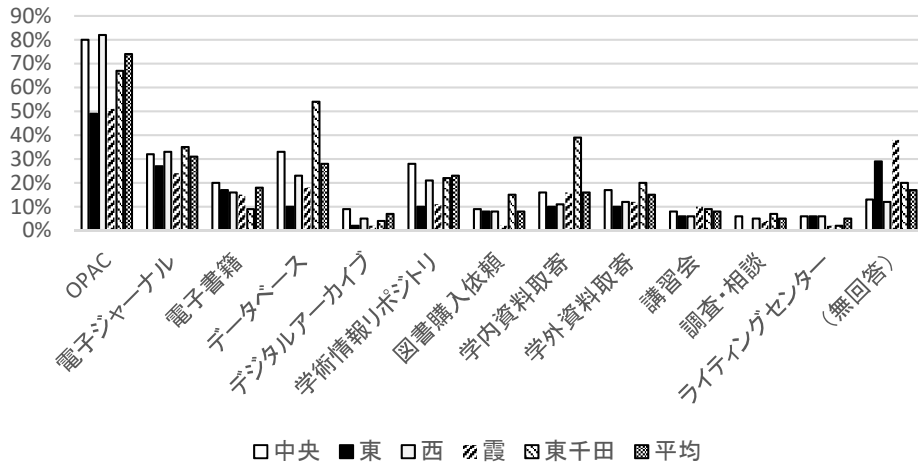
回答者数	648	63	197	164	46	1,118
平均選択数	2.8	1.8	2.4	2.0	3.0	2.5

比率	中央	東	西	霞	東千田	平均
OPAC（蔵書検索）	80%	49%	82%	51%	67%	74%
電子ジャーナル	32%	27%	33%	24%	35%	31%
電子書籍	20%	17%	16%	15%	9%	18%
データベース	33%	10%	23%	18%	54%	28%
デジタルアーカイブ	9%	2%	5%	2%	4%	7%
学術情報リポジトリ	28%	10%	21%	11%	22%	23%
図書館の購入依頼	9%	8%	8%	2%	15%	8%
学内からの資料取り寄せ	16%	10%	11%	16%	39%	16%
学外からの資料取り寄せ	17%	10%	12%	12%	20%	15%
資料の探し方などの講習会	8%	6%	6%	10%	9%	8%
調査・相談サービス	6%	0%	5%	4%	7%	5%
ライティングセンターの相談	6%	6%	6%	2%	2%	5%
（無回答）	13%	29%	12%	38%	20%	17%

利用経験・回答数



利用経験・比率



Q24 図書館からのお知らせを伝えるにはどの方法が効果的だと思いますか？（複数回答可）

回答数	中央	東	西	霞	東千田	計
学部や研究科の掲示板（建物の玄関や廊下などにある物理的な掲示板）	153	13	33	34	14	247
図書館の掲示板	162	13	48	47	10	280
もみじ	499	46	147	124	35	851
いろは	30	2	11	20	2	65
図書館のウェブサイト	214	7	62	45	13	341
図書館 Twitter	96	10	31	22	3	162
電子メール	208	17	62	45	11	343
その他	5	0	2	1	0	8
計	1,367	108	396	338	88	2,297

回答者数	648	63	197	164	46	1,118
平均選択数	2.1	1.7	2.0	2.1	1.9	2.1

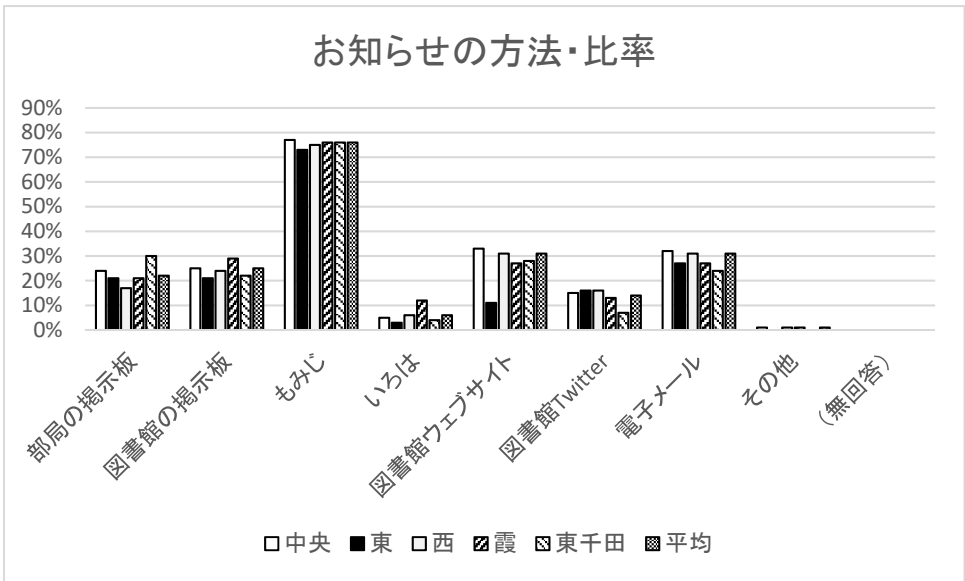
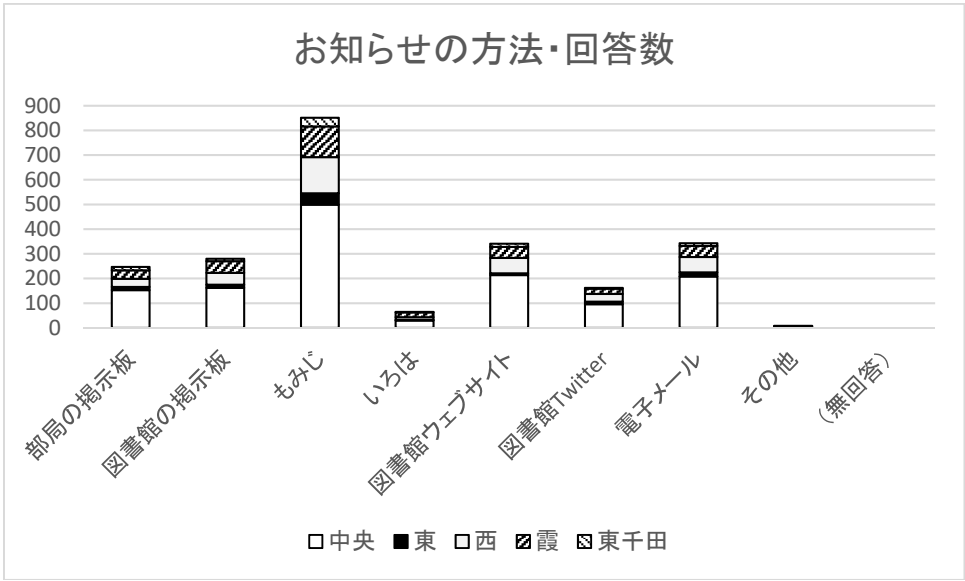
比率	中央	東	西	霞	東千田	平均
学部や研究科の掲示板（建物の玄関や廊下などにある物理的な掲示板）	24%	21%	17%	21%	30%	22%
図書館の掲示板	25%	21%	24%	29%	22%	25%
もみじ	77%	73%	75%	76%	76%	76%
いろは	5%	3%	6%	12%	4%	6%
図書館のウェブサイト	33%	11%	31%	27%	28%	31%
図書館 Twitter	15%	16%	16%	13%	7%	14%
電子メール	32%	27%	31%	27%	24%	31%
その他	1%	0%	1%	1%	0%	1%

■その他の内容（最後の数字は意見の数・数字のないものは1）

中央：掲示(3)、SNS(2)、口コミ

西：掲示(2)

霞：Instagram



Q16 図書館はどのような資料を充実させるべきだと思いますか？

	中央	東	西	霞	東千田	計
Q5 選択者数	648	63	197	164	46	1118
回答者数	180	10	57	22	16	285
回答率	28%	16%	29%	13%	35%	25%

※回答数が1のものは省略（その他として件数のみ記載）

中央：専門書(55)、英語の専門書(12)、電子ジャーナル(39)、学習用図書(14)、語学書(11)、小説(8)、専門誌(7)、参考図書(5)、電子書籍(5)、紀要(4)、史料(4)、地域資料(4)、学会誌(3)、古典(3)、就職活動関係(3)、データベース(2)、検定教科書(2)、雑誌(2)、資格試験(2)、政府刊行物(2)、ジャパンナレッジの同時アクセス数(2)、西図書館にある雑誌(2)、その他(24)

東：専門書(5)、電子ジャーナル(2)、その他(5)

西：専門書(24)、電子ジャーナル(10)、学習用図書(6)、専門誌(5)、小説(4)、語学書(4)、古典(2)、参考図書(2)、電子ブック(2)、就職活動関係(2)、その他(11)

霞：専門書(6)、英語の専門書(2)、学習用図書(5)、医学書以外(3)、語学書(2)、その他(7)

東千田：専門書(4)、電子ジャーナル(3)、学習用図書(2)、語学書(2)、資格試験(2)、その他(7)

Q20 その他に図書館がどのようなサービスをすればあなたの役に立つと思いますか？

	中央	東	西	霞	東千田	計
Q5 選択者数	648	63	197	164	46	1118
回答者数	88	3	27	18	6	142
回答率	14%	5%	14%	11%	13%	13%

※回答数が1のものは省略（その他として件数のみ記載）

中央：資料(15)、図書館内のスペース(14)、設備(10)、図書館の利用ガイダンス(10)、図書の紹介(10)、開館時間(9)、図書館の利用サービス(8)、資料の取り寄せ(8)、トイレ(3)、調査相談(2)、感染症対策の緩和(2)、その他(15)

東：(3)

西：図書館内のスペース(7)、開館時間(6)、資料取り寄せ(5)、設備(4)、図書の紹介(3)、資

料(3)、その他(5)

霞：24時間開館(9)、図書館内のスペース(4)、利用案内(3)、その他(6)

東千田：(10)

Q26 その他、図書館へのご意見・ご要望、不明な点等ありましたらお聞かせください。

	中央	東	西	霞	東千田	計
Q5 選択者数	648	63	197	164	46	1118
回答者数	121	5	38	20	12	196
回答率	19%	8%	19%	12%	26%	18%

中央：開館時間(31)、設備備品(24)、感染症対策の緩和(20)、空調(16)、資料(12)、利用案内(10)、スペース(9)、利用環境(6)、図書館の利用(5)、利用マナー(6)、システム(4)、飲食(3)、目録データの入力(2)、その他(16)

東：空調(3)、その他(5)

西：開館時間(8)、施設設備(6)、資料(5)、空調(4)、図書館利用(4)、利用案内(4)、システム(3)、感染症(3)、スペース(3)、利用環境(2)、その他(6)

霞：開館時間(6)、図書館の利用(4)、館内設備(3)、図書館内のスペース(2)、資料(2)、その他(9)

東千田：図書館改修(3)、施設設備(3)、資料(3)、開館時間(2)、その他(4)

図書館利用者アンケート（2022年度）（実施版）

2023.01.19

図書館のサービス向上のため、ご協力ください。（所要時間 5-10 分程度）

1.（必須） 身分

学部1年生 / 学部2年生 / 学部3年生 / 学部4年生以上 / 大学院生(博士課程前期)
/ 大学院生(博士課程後期) / 聴講生・研究生・科目履修生等 / 教員 / 職員 / その他(広
島大学構成員) / 名誉教授 / フレンドリー利用者 / 学外者

2.（必須） 所属・配属

総合科学部 / 文学部 / 教育学部 / 法学部 / 経済学部 / 理学部 / 医学部 / 歯学部 /
薬学部 / 工学部 / 生物生産学部 / 情報科学部 / 人間社会科学研究科 / 先進理工系科学
研究科 / 統合生命科学研究科 / 医系科学研究科 / 総合科学研究科 / 文学研究科 / 教育
学研究科 / 社会科学研究科 / 理学研究科 / 先端物質科学研究科 / 医歯薬保健学研究科
/ 工学研究科 / 生物圏科学研究科 / 国際協力研究科 / 法務研究科 / 病院 / 教育研究施
設・センター等 / その他(広島大学) / 学外者

3.（必須） どれだけの頻度で図書館を利用しますか？

ほとんど毎日 / 週に数回 / 月に数回 / 年に数回 / 試験期だけ / 利用しない

4.（必須） あなたが主に利用する図書館を選択してください。

中央図書館 / 東図書館 / 西図書館 / 霞図書館 / 東千田図書館

5.（必須） 図書館を利用する主な目的は何ですか？（複数回答可）

本・雑誌を読むため / 本を借りるため / 個人で学習・研究するため / グループで学習・
研究するため / Wi-Fi を利用するため / プリンタを利用するため / 資料の複写のため
/ 休憩するため / 特に理由はない / 利用しない

6.（必須） 図書館は必要な時に開館している（利用できる）。（あなたが主に利用する図書
館についてお答えください。）

そう思う / どちらかといえばそう思う / どちらかといえばそう思わない / そう思わない
/ 分からない

7. 現在の開館時間以外に開館してほしい時間帯はいつですか？（複数回答可）

※設問6の回答が「そう思う」以外の時に表示※

あなたが主に利用する図書館についてお答えください。

授業期平日 早朝 / 授業期平日 夜遅くまで / 授業期土日 早朝 / 授業期土日 夜遅くまで / 授業期祝日 / 休業期平日 早朝 / 休業期平日 夜遅くまで / 休業期土日 / 休業期祝日

8. (必須) 図書館には個人で学習・研究するためのスペースと環境が整っている。(あなたが主に利用する図書館についてお答えください。)

そう思う / どちらかといえばそう思う / どちらかといえばそう思わない / そう思わない / 分からない

9. (必須) 図書館にはグループで学習・研究するためのスペースと環境が整っている。(あなたが主に利用する図書館についてお答えください。)

そう思う / どちらかといえばそう思う / どちらかといえばそう思わない / そう思わない / 分からない

10. 図書館にどんな座席やスペースがあればよいと思いますか? (複数回答可)

個人で学習・研究できる座席 / 学習・研究ができる個室 / グループで学習・研究できるスペース / 声が出せる個室(語学学習やオンライン授業用) / 静かな学習・研究用のスペース / 完全に静かな学習・研究用のスペース(PCの利用不可) / リラックススペース / その他()

11. (必須) 図書館の空調は適切な温度に設定されている。(あなたが主に利用する図書館についてお答えください。)

そう思う / どちらかといえばそう思う / どちらかといえばそう思わない / そう思わない / 分からない

12. (必須) 図書館にはWi-Fiや電源コンセントなどPCやタブレットなどを使える環境が整えられている。(あなたが主に利用する図書館についてお答えください。)

そう思う / どちらかといえばそう思う / どちらかといえばそう思わない / そう思わない / 分からない

13. 図書館はどのような設備を充実させるべきだと思いますか? (複数回答可)

Wi-Fi / 電源コンセント / プリンター、コピー機 / OPAC検索用PC / ノートパソコン用モニター / 机の仕切板 / その他()

14. (必須) 図書館には学習・研究のために必要な本や雑誌、新聞などの紙の資料がそろっている。

そう思う / どちらかといえばそう思う / どちらかといえばそう思わない / そう思わない / 分からない

15. (必須) 図書館には学習・研究のために必要な電子書籍、電子ジャーナル・データベースなどの電子資料がそろっている。

そう思う / どちらかといえばそう思う / どちらかといえばそう思わない / そう思わない / 分からない

16. 図書館はどのような資料を充実させるべきだと思いますか？

分野や資料の種類、目的などについてご回答ください。

例) 学部生の学習用図書、語学学習用図書、心理学の研究用図書、工学系の電子ジャーナルなど

(記述式)

17. 次のサービスを利用したことがありますか？利用したことがあるものすべてにチェックをして下さい。(複数回答可)

OPAC (蔵書検索) / 電子ジャーナル / 電子書籍 / データベース / デジタルアーカイブ / 学術情報リポジトリ / 図書の購入依頼 / 学内からの資料取り寄せ / 学外からの資料取り寄せ / 資料の探し方などの講習会 / 調査・相談サービス (資料の問い合わせなど) / ライティングセンターの相談

18. (必須) 他の図書館からの文献複写・貸借サービスは役に立つ

そう思う / どちらかといえばそう思う / どちらかといえばそう思わない / そう思わない / 分からない

19. (必須) 図書館の利用ガイダンスや講習会は役に立つ

そう思う / どちらかといえばそう思う / どちらかといえばそう思わない / そう思わない / 分からない

20. その他に図書館がどのようなサービスをすればあなたの役に立つと思いますか？

(記述式)

21. (必須) どれだけの頻度で電子資料 (電子書籍、電子ジャーナル、データベースなど) にアクセスしますか？

ほとんど毎日 / 週に数回 / 月に数回 / 年に数回 / アクセスしない

22. (必須) 図書館の資料は分かりやすく配置されている (あなたが主に利用する図書館についてお答えください。)

そう思う / どちらかといえばそう思う / どちらかといえばそう思わない / そう思わない / 分からない

23. (必須) 図書館のウェブサイトは必要な情報が提供されている。

そう思う / どちらかといえばそう思う / どちらかといえばそう思わない / そう思わない / わからない

24. (必須) 図書館からのお知らせを伝えるにはどの方法が効果的だと思いますか? (複数回答可)

学部や研究科の掲示板 (建物の玄関や廊下などにある物理的な掲示板) / 図書館の掲示板 / もみじ / いろは / 図書館のウェブサイト / 図書館 Twitter / 電子メール / その他 ()

25. (必須) 総合的に考えて、図書館の施設や資料、サービスに満足している。

そう思う / どちらかといえばそう思う / どちらかといえばそう思わない / そう思わない / 分からない

26. その他、図書館へのご意見・ご要望、不明な点等ありましたらお聞かせください。

Library User Survey 2022

Thank you for participating in our survey. It is conducted to improve library services. It will take you approximately 5-10 minutes to complete. Please tell us your feedback and comments.

* Required

1. What single category best describe you?

1st year undergraduate student / 2nd year undergraduate student / 3rd year undergraduate student / 4th year or above undergraduate student / Master student / Doctoral student / Other student / Faculty / Staff / Other HU member / Professor emeritus / Library friendly user / Visitor

2. What is your affiliation?

School of Integrated Arts and Sciences / School of Letters / School of Education / School of Law / School of Economics / School of Science / School of Medicine / School of Dentistry / School of Pharmaceutical Sciences / School of Engineering / School of Applied Biological Sciences / School of Informatics and Data Science / Graduate School of Humanities and Social Sciences / Graduate School of Advanced Science and Engineering / Graduate School of Integrated Sciences for Life / Graduate School of Biomedical and Health Sciences / Graduate School of Integrated Arts and Sciences / Graduate School of Letters / Graduate School of Education / Graduate School of Social Sciences / Graduate School of Science / Graduate School of Advanced Sciences of Matter / Graduate School of Biomedical and Health Sciences / Graduate School of Engineering / Graduate School of Biosphere Science / Graduate School for International Development and Cooperation / Law School / Hospital / Research institutes and centers / Other department of HU / Visitor

3. How often do you visit the library?

Daily / A few times a week / A few times a month / A few times a year / Exam period only / Never

4. Which library do you visit most frequently?

Central Library / East Library / West Library / Kasumi Library / Higashi -Senda Library

5.What was the reason for your visit to the library? (check all that apply)

Read books and journals / Borrow books / Study or research by myself / Study or research with group / Use WiFi / Use printers / Photocopy library materials / Take a break / No reason / I don't visit the library

6.Opening hours meet my needs. Please answer about your most used library

Agree / Somewhat agree / Somewhat disagree / Disagree / Not sure

7.If different opening hours are available, when would you like the library to open? (check all that apply) Please answer about your most used library

Early morning on weekdays in the semester / Late night on weekdays in the semester / Early morning on weekends in the semester / Late night on weekdays in the semester / Holidays in the semester / Early morning on weekdays between the semester / Late night on weekdays between the semester / Weekends between the semester / Holidays between the semester

8.Individual study area meets my needs. Please answer about your most used library

Agree / Somewhat agree / Somewhat disagree / Disagree / Not sure

9.Group study area meets my needs. Please answer about your most used library

Agree / Somewhat agree / Somewhat disagree / Disagree / Not sure

10.What rooms or spaces would help you study and research more effectively in the library? (check all that apply)

Single tables and chairs / Single study/research rooms / Group study/research space / Single rooms where clients can speak (for language learning or remote classes) / Quiet study/research space / Silent study/research space / Relaxation space / Other ()

11.Temperature in the library is comfortable Please answer about your most used library

Agree / Somewhat agree / Somewhat disagree / Disagree / Not sure

12.Laptop/tablet facilities (e.g. WiFi, outlet) in the library meet my needs. Please answer about your most used library

Agree / Somewhat agree / Somewhat disagree / Disagree / Not sure

13.What facilities would help you study and research more effectively in the library? (check all that apply)

WiFi / Outlets / Printers and photocopies / PCs for OPAC search / Computer monitors for laptops / Partitions on the table / Other ()

14.Print materials (e.g. books, journals, newspapers) meet my learning and research needs.

Agree / Somewhat agree / Somewhat disagree / Disagree / Not sure

15.Online resources (e.g. e-journals, databases, e-books) meet my learning and research needs.

Agree / Somewhat agree / Somewhat disagree / Disagree / Not sure

16.What materials would help you study and research more effectively?

Please describe subject and type of the material. (e.g. books for language learning, research books in psychology, e-journals in engineering)

Enter your answer ()

17.Please check all of our services you have ever used. (check all that apply)

Online Library Catalog (OPAC) / Electronic Journals / Electronic Books / Databases / Digital Archives / Institutional Repository / Book purchase request / Get the material from other campus / Get the materials from other university or institution / Library orientation / Reference service / Tutorial/consultation of the Writing Center

18.Interlibrary Loan service is helpful

Agree / Somewhat agree / Somewhat disagree / Disagree / Not sure

19. Library orientation and guidance are helpful.

Agree / Somewhat agree / Somewhat disagree / Disagree / Not sure

20. Are there any improvements or additional services you would like to see in your library?

Enter your answer ()

21. How often do you access to the online resources (e.g. E-journals, E-books, databases)?

Daily / A few times a week / A few times a month / A few times a year / Never

22. Materials located in the library are easy to find. Please answer about your most used library

Agree / Somewhat agree / Somewhat disagree / Disagree / Not sure

23. The library website provides useful information.

Agree / Somewhat agree / Somewhat disagree / Disagree / Not sure

24. I would prefer to hear from the Library via: (check all that apply)

Bulletin board in the building of school or graduate school / Bulletin board in the library /
Momiji / Iroha / Library website / Library twitter / Email / Other ()

25. Overall, I am satisfied with library facilities, materials and services.

Agree / Somewhat agree / Somewhat disagree / Disagree / Not sure

26. Do you have any further comments or suggestions for HU libraries?