

図書館資料・施設の紹介



1.1 広島大学の図書館



中央図書館

西図書館

東図書館

<東広島キャンパス>



中央図書館

広島大学で一番大きな図書館

文学・社会科学・教育学・自然科学など
幅広い分野の資料を所蔵



西図書館

総合科学部に近い図書館

学部1年生の利用が多い

2階: 教養書・文芸書など

3階: 工学・情報科学・生物学など



東図書館

メディアセンターと書庫

1階: 書庫(工学・情報科学・生物学など)

2階・3階:

情報メディア教育研究センター(東分室)

※書庫には入れません。閲覧・貸出は西図書館まで。



霞図書館

霞キャンパスの図書館

医学・歯学・薬学・看護学など
生命科学関連の資料を中心に所蔵



東千田図書館

東千田キャンパスの図書館

法学・経済学など社会科学分野の
資料・教養書を中心に所蔵

この2館は、広島市内のキャンパスにあります。

1.2. 図書館の資料 (学術情報)



図書



雑誌 (学術論文)



新聞

DVD, CD



電子ブック



電子ジャーナル



図書



- あるテーマについて幅広く、体系的な説明がしてあることが多い
- 基本的な情報や関連情報の理解に役立つ
- 出版までに時間がかかるため、最新情報が重要な分野には向いていない

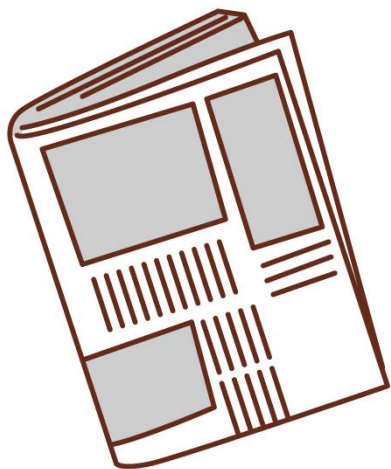
雑誌（学術論文）

- 学術雑誌と呼ばれる
- 定期的に出版されるため、最新の研究成果（学術論文）が載っている
- 理工・医学などでは研究に最も必要な資料
- 各雑誌に出版された順番に数字（巻や号）が振られている



新聞記事

- 政治、社会、経済、文化などの最新のニュースや報道情報
- 実際に起きた出来事、現象の記録として優れる
- 基本的に学術的な分析は行われない
- 新聞社や記者などの意向が記事に反映される場合もある



電子ジャーナル、電子ブック



- インターネット上で読むことができる雑誌・図書
- 学内ネットワークからアクセスが必要。自宅など学外からアクセスする場合はVPNサービスまたはシングルサインオンを利用
- 発行してすぐに読める
- 一部の電子ブックは同時アクセス数の制限があることも

[August 17, 2012]

THE "RIGHT" CROWD IS THE WISE CROWD: INTERVIEW WITH PIA ERKINHEIMO [Ivey Business Journal Online (Canada)]

Ivey Business Journal Online (Canada) via Acquire Media NewsEdge
 A recognized thought leader in Crowdsourcing and Open Innovation, Pia Erkinheimo is the head of the Finnish non-profit organization, the Strategic Centre for Science, Technology and Innovation in ICT, a Public-Private Partnership of private and public organizations, services and research institutions. She is the former Head of Crowdsourcing at Nokia, and is a frequent presenter at R&D conferences on Crowdsourcing and Open Innovation. She is also the 2013 moderator for the European Commission's Open Innovation Director's Policy Group.



ILL: How do you define Crowdsourcing? Pia Erkinheimo: Crowdsourcing is essentially the combination, or more precisely the application of social media to the process of open innovation. Crowdsourcing is about sharing, transparency and respect. It engages and exploits social media to enable brands, companies, sites and entrepreneurs to engage and gain input from diverse communities of people who, ideally, and thanks to any using social media rather than more conventional means, can contribute ideas to a particular discussion that are more creative and more powerful than would otherwise be obtained from more traditional methods. Companies from packaged-goods giants like Kraft Foods and Procter & Gamble to governments around the world as a crowdsourcing to connect with and get input from stakeholders. Some colleagues of mine also highlight the fact that crowdsourcing bolsters democracy. I certainly agree with this interpretation.

インターネット情報（ウェブサイト）



- リアルタイムでの情報提供に適する。
- **政府や自治体の報告書、統計**などがある。
- 多くのコンテンツは流動的で、**情報が簡単に変更・削除**される。
- **信頼性があるウェブサイト**かを自身で判断する必要がある
例) xxx.ac.jp xxx.go.jp

コラム：情報の信頼性とは？

レポートは学術的な問題を取り扱っている。そのため、レポートを書くために入手した情報は、**学術的に信頼性があるかを確認する必要がある。**

もし、入手した情報の信頼性に問題がある場合は、その情報を参考にして書いた自分のレポートの信頼性もなくなる。

※詳細は「4. レポート作成のための文献検索と入手方法」にて紹介

信頼性を評価するポイント

情報の信頼性を評価するためのポイントには以下のようなものがある。

その情報は、

- いつ書かれたか？
- 誰が書いたか？
- 専門家によって確認されているか？
- 書かれた目的は何か？
- 正確であるか？ など。

1.3 図書館の施設

閲覧室



学修施設

閲覧室



グループ閲覧室



BIBLAグループ・スペース



閲覧個室



施設の有無・利用方法は各図書館で異なります。
図書館ホームページ、または各図書館のカウンターで確認してください。

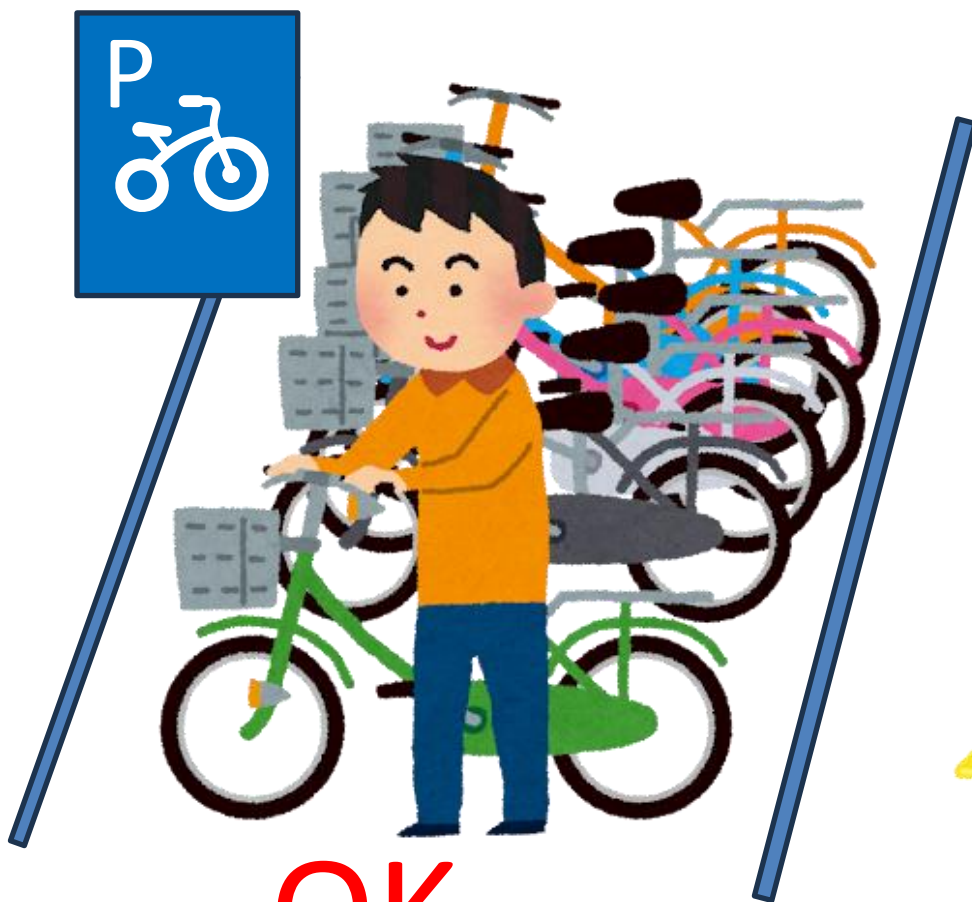
1.4 基本的なルールとマナー

1. 学生証を常に携帯すること。
2. 館内は原則飲食禁止。ただし、蓋付の飲物[※]のみ持込み可能。
3. 携帯電話はマナーモードにして、通話は館外で。
4. 館内資料の撮影・スキャンは原則禁止。（ただし、図書館の許可がある場合は除く）
5. 電子資料の大量ダウンロードは禁止
6. 自転車は駐輪場にとめること。
7. 貴重品は必ず身につけておくこと。



※ペットボトル、直飲み水筒など、密閉できる蓋付きの容器に入った飲み物に限ります。
(ストロー付き紙パック飲料、蓋をかぶせた紙コップ、アルコール飲料などは持込不可) 15

駐輪マナーを守ろう



OK

駐輪場に並べてとめる。



NG

点字ブロックにかかっている。16